

DIAGNOZA SŁUŻĄCA WYZNACZENIU OBSZARU ZDEGRADOWANEGO I OBSZARU REWITALIZACJI GMINY CIELĄDZ

NA RZECZ OPRACOWANIA
GMINNEGO PROGRAMU REWITALIZACJI
GMINY CIELĄDZ



GMINA CIELĄDZ



ZAMAWIAJĄCY:

**URZĄD GMINY CIELĄDZ
UL. CIELĄDZ 59,
96-214 CIELĄDZ**



GMINA CIELĄDZ

WYKONAWCA:

**GRUPA BST SP. Z O.O.
UL. MIECZYKÓW 12,
40-748 KATOWICE**

BST GRUPA
BADANIA · ANALIZY · EWALUACJE · AUDYTY

Spis treści

Wprowadzenie	4
Definicje kluczowych pojęć.....	5
Metodologia etapu diagnostycznego.....	6
Zastosowane metody badawcze	6
Etapy procesu wyznaczenia obszaru rewitalizacji.....	6
Ogólna charakterystyka gminy Cielądz.....	11
Analiza wskaźnikowa	19
Sfera społeczna	19
Sfera gospodarcza	30
Sfera środowiskowa	32
Sfera przestrzenno-funkcjonalna	34
Sfera techniczna.....	36
Nagromadzenie problemów w części jednostki Cielądz	38
Wyznaczenie granic obszarów zdegradowanych	41
Wyznaczenie granic obszaru rewitalizacji	44
Spis map.....	47
Spis rysunków.....	47
Spis tabel.....	48

Wprowadzenie

Niniejsze opracowanie stanowi szczegółową, kompleksową diagnozę służącą wyznaczeniu obszaru zdegradowanego i obszaru rewitalizacji gminy Cielądz. Na podstawie diagnozy możliwa jest identyfikacja obszarów, w których koncentrują się negatywne zjawiska. Wyznaczenie wymienionych obszarów jest pierwszym etapem procesu rewitalizacji.

W dokumencie zawarto m.in. definicje kluczowych pojęć oraz przedstawiono metodologię procesu opracowywania diagnozy. Zaprezentowano także mierniki stosowane w analizie wskaźnikowej oraz ogólną charakterystykę gminy Cielądz, którą opracowano w oparciu o ogólnodostępne dane statystyczne.

Diagnoza obszaru zdegradowanego oraz obszaru rewitalizacji oparta została o analizę następujących sfer: społecznej, gospodarczej, środowiskowej, funkcjonalno-przestrzennej oraz technicznej. Analizy sfer dokonano z uwzględnieniem wskaźników opracowanych dla każdego z wymienionych obszarów.

Przeprowadzona diagnoza miała na celu wyznaczenie obszaru zdegradowanego oraz obszaru rewitalizacji. Dokonano zatem precyzyjnego wyznaczenia wskazanych obszarów – zamieszczone w opracowaniu mapy szczegółowo przedstawiają tereny wyznaczone do objęcia procesem rewitalizacji.

Niniejszy dokument stanowi załącznik do wniosku o wyznaczenie obszaru zdegradowanego i obszaru rewitalizacji na terenie gminy Cielądz, o którym mowa w art. 11 ust. 1 i 2 ustawy z dnia 9 października 2015 r. o rewitalizacji (Dz. U. z 2024 r. poz. 278). Diagnoza potwierdza zasadność ustanowienia wyżej wymienionych obszarów.



Definicje kluczowych pojęć

Zgodnie z *Ustawą z 9 października 2015 r. o rewitalizacji*, **rewitalizacja** oznacza kompleksowy proces wyprowadzania ze stanu kryzysowego **obszarów zdegradowanych**, poprzez działania całościowe (powiązane wzajemnie przedsięwzięcia obejmujące kwestie społeczne oraz gospodarcze, lub przestrzenno-funkcjonalne, lub techniczne, lub środowiskowe), integrujące interwencję na rzecz społeczności lokalnej, przestrzeni i lokalnej gospodarki, skoncentrowane terytorialnie i prowadzone w sposób zaplanowany oraz zintegrowany poprzez programy rewitalizacji. Proces rewitalizacji zakłada optymalne wykorzystanie specyficznych uwarunkowań danego obszaru oraz wzmacnianie jego lokalnych potencjałów (w tym również kulturowych). Jest to wieloletni proces, prowadzony przez różnych interesariuszy (m.in. mieszkańców – w szczególności mieszkańców obszaru rewitalizacji, przedsiębiorców, organizacje pozarządowe, właścicieli nieruchomości i podmiotów zarządzających nieruchomościami, jednostki samorządu terytorialnego i ich jednostki organizacyjne, organy władzy publicznej, etc.), w tym przede wszystkim we współpracy z lokalną społecznością.¹

Stan kryzysowy charakteryzuje obszary, gdzie skoncentrowane są negatywne zjawiska społeczne tj. bezrobocie, ubóstwo, przestępczość, wysokiej liczby mieszkańców ze szczególnymi potrzebami, niski poziom edukacji lub kapitału społecznego, niewystarczający poziom uczestnictwa w życiu publicznym i kulturalnym; musi występować przynajmniej jedno z wymienionych negatywnych zjawisk ze sfery²:

- **gospodarczej** – niski poziom przedsiębiorczości, słaba kondycja lokalnych przedsiębiorstw;
- **środowiskowej** – w zakresie przekroczenia standardów jakości środowiska, obecności odpadów stwarzających zagrożenie dla życia, zdrowia ludzi lub stanu środowiska;
- **przestrzenno-funkcjonalnej** – w zakresie niewystarczającego wyposażenia w infrastrukturę techniczną i społeczną lub jej złego stanu technicznego, braku dostępu do podstawowych usług, lub ich niska jakość, niedostosowania rozwiązań urbanistycznych do zmieniających się funkcji obszaru, niedostosowania infrastruktury do potrzeb osób ze szczególnymi potrzebami, niskiego poziomu obsługi komunikacyjnej, deficytu lub niskiej jakości terenów publicznych;
- **technicznej** – w zakresie m.in. degradacji stanu technicznego obiektów budowlanych, w tym o przeznaczeniu mieszkaniowym oraz braku funkcjonowania rozwiązań technicznych umożliwiających efektywne korzystanie z obiektów budowlanych, w szczególności w zakresie energooszczędności i ochrony środowiska oraz zapewnienia dostępności dla osób ze szczególnymi potrzebami.

¹ Ustawa z 9 października 2015 r. o rewitalizacji.

² Tamże.

Metodologia etapu diagnostycznego

Zastosowane metody badawcze

W trakcie przygotowywania diagnozy posłużono się dwoma kluczowymi technikami badawczymi, które pozwoliły zidentyfikować obszary o wysokim natężeniu zjawisk negatywnych. Wykorzystano następujące podejścia: analizę danych zastanych oraz analizę wskaźnikową.

Analiza danych zastanych

Pierwszym krokiem była analiza danych zastanych (desk research), obejmująca przegląd danych statystycznych, dokumentów, aktów prawnych, oraz innych materiałów źródłowych. Ta metoda stanowiła podstawę dla dalszych działań, pozwalając na zdefiniowanie kluczowych obszarów badawczych i przygotowanie do kolejnych etapów prac. Analizie poddano dane dotyczące pięciu kluczowych sfer: społecznej, gospodarczej, środowiskowej, przestrzenno-funkcjonalnej oraz technicznej. Zgodnie z *Ustawą z dnia 9 października 2015 r. o rewitalizacji (Dz. U. z 2024 r. poz. 278)* oraz *Ustawą z dnia 28 kwietnia 2022 r. o zasadach realizacji zadań finansowanych ze środków europejskich w perspektywie finansowej 2021-2027 (Dz. U. z 2024 r. poz. 1717)*, dane te są wyznacznikami stanu kryzysowego i określają obszary zdegradowane.

Analiza wskaźnikowa

Drugim etapem była analiza wskaźnikowa, oparta na zestawie wskaźników z zakresu społecznego, gospodarczego, środowiskowego, przestrzenno-funkcjonalnego oraz technicznego. Wykorzystanie tej metody pozwoliło na precyzyjną identyfikację obszarów zdegradowanych oraz rewitalizacyjnych, z uwzględnieniem podziału gminy przyjętym w analizie wskaźnikowej. Dzięki podziałowi gminy na jednostki analityczne możliwe było wskazanie terenów o szczególnym nasileniu zjawisk negatywnych, co ułatwiło identyfikację miejsc wymagających pilnej interwencji. To podejście stanowiło kluczowy element procesu diagnostycznego, umożliwiając efektywne planowanie dalszych działań rewitalizacyjnych.

Etapy procesu wyznaczenia obszaru rewitalizacji

Proces wyznaczenia obszaru rewitalizacji obejmuje: delimitację obszarów zdegradowanych, delimitację obszaru rewitalizacji oraz konsultacje społeczne.

Delimitacja obszarów zdegradowanych

Delimitacja obszarów zdegradowanych jest kluczowym etapem procesu rewitalizacji, pozwalającym na precyzyjne wskazanie terenów wymagających interwencji. Podział na jednostki analityczne w gminie Cielądz obejmuje sołectwa i umożliwia szczegółową ocenę problemów we wszystkich 5 sferach w każdej z jednostek. W kolejnej tabeli zaprezentowano

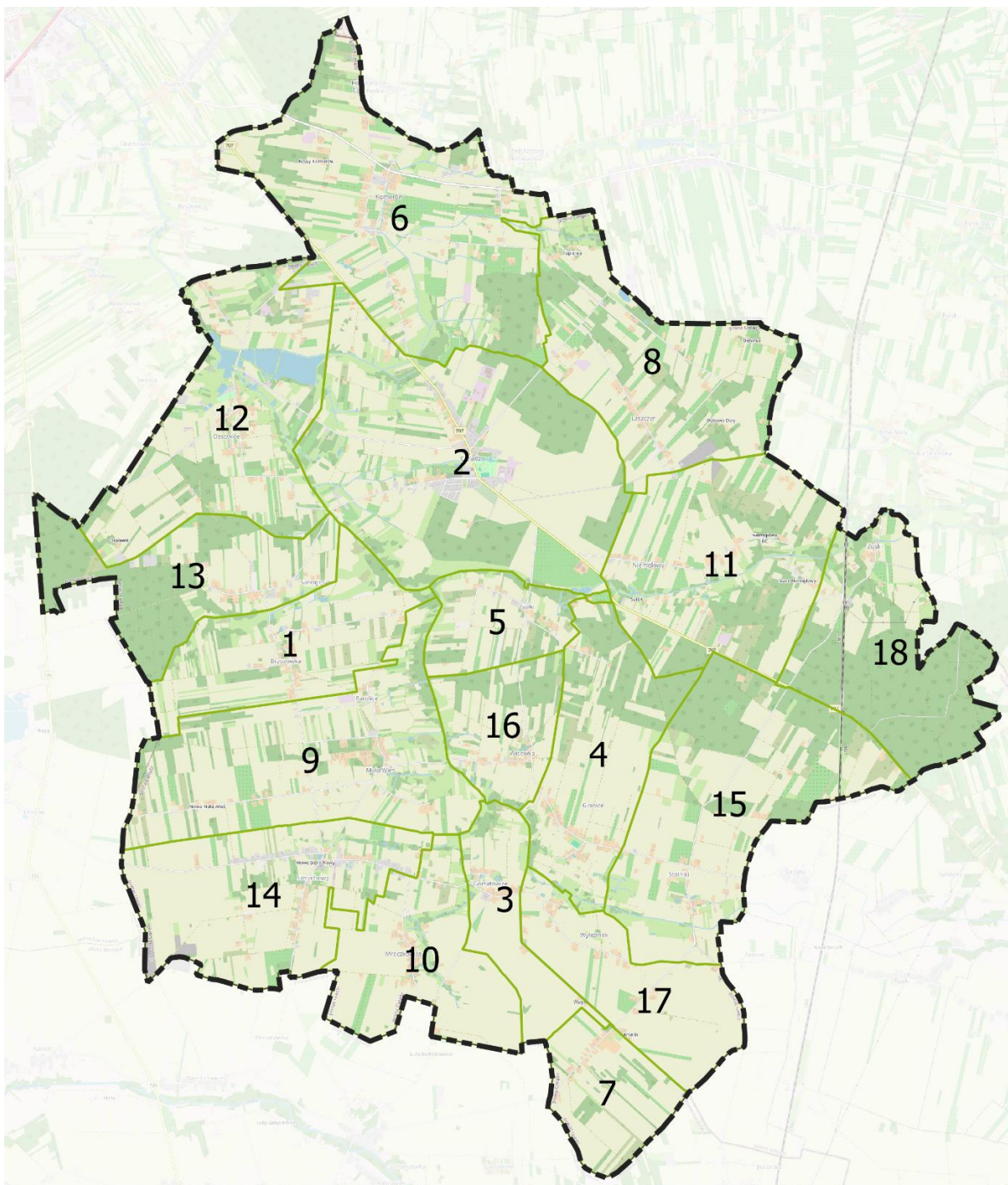
listę sołectw wraz z przypisanymi do nich ulicami, na podstawie której dokonano analizy wskaźnikowej.

Tabela 1. Podział gminy Cielądz na jednostki analityczne

Lp.	Jednostka analityczna	Liczba mieszkańców
1.	Brzozówka	184
2.	Cielądz	809
3.	Gortatowice	100
4.	Grabice	220
5.	Gułki	103
6.	Komorów (w tym: Nowy Komorów)	457
7.	Kuczyzna	66
8.	Łaszczyn	203
9.	Mała Wieś (w tym: Parolice, Nowa Mała Wieś)	196
10.	Mroczkowice	156
11.	Niemgłowy	218
12.	Ossowice	375
13.	Sanogoszcz	147
14.	Sierzchowy	339
15.	Stolniki	167
16.	Wisówka	61
17.	Wylezinek	117
18.	Zuski	73
GMINA Cielądz		3 991

Źródło: opracowanie własne

Mapa 1. Podział gminy Cielądz na jednostki analityczne
(numery na mapie odpowiadają numerom w tabeli nr 1)



Źródło: opracowanie własne

Aby wyodrębnić obszary zdegradowane, opracowano zestaw wskaźników w podziale na sfery: społeczną, gospodarczą, środowiskową, przestrzenno-funkcjonalną i techniczną. Do analizy porównawczej zróżnicowania gminy Cielądz wykorzystano 31 wskaźników zaprezentowanych w kolejnej tabeli (z uwzględnieniem podziału na sfery). **Na potrzeby badania przyjęto, że sytuację kryzysową stanowi odchylenie wartości analizowanego wskaźnika od średniej liczonej dla obszaru gminy, co spełnia wymogi zawarte w ustawie o rewitalizacji.**

Tabela 2. Wskaźniki przyjęte do analizy wskaźnikowej w sferze społecznej

Lp.	Wskaźnik
S1	Wskaźnik obciążenia demograficznego – Stosunek liczby osób w wieku nieprodukcyjnym do liczby osób w wieku produkcyjnym
S2	Odsetek osób w wieku poprodukcyjnym w ogóle mieszkańców
S3	Saldo migracji – Saldo migracji ludności na 100 osób
S4	Liczba organizacji pozarządowych zarejestrowanych w KRS na 100 mieszkańców
S5	Frekwencja wyborcza do Sejmu/Senatu w 2023 roku
S6	Liczba osób korzystających z pomocy społecznej na 100 mieszkańców
S7	Liczba osób z niepełnosprawnością korzystających z pomocy społecznej na 100 mieszkańców
S8	Liczba osób korzystających z pomocy społecznej z powodu długotrwałej lub ciężkiej choroby na 100 mieszkańców
S9	Liczba osób korzystających z pomocy społecznej z powodu ubóstwa na 100 mieszkańców
S10	Liczba osób korzystających z pomocy społecznej z powodu bezrobocia na 100 mieszkańców
S11	Liczba rodzin korzystających z pomocy społecznej z powodu bezradności w sprawach opiekuńczo-wychowawczych i prowadzenia gospodarstwa domowego na 100 mieszkańców
S12	Liczba dzieci korzystających z dożywiania na 100 mieszkańców
S13	Liczba osób korzystających z usług opiekuńczych na 100 mieszkańców
S14	Liczba zatrzymanych kierowców pod wpływem alkoholu na 100 mieszkańców
S15	Liczba rodzin objętych procedurą Niebieskiej Karty na 100 mieszkańców
S16	Liczba osób bezrobotnych na 100 mieszkańców w wieku produkcyjnym
S17	Liczba osób długotrwale bezrobotnych na 100 mieszkańców w wieku produkcyjnym
S18	Udział kobiet w ogólnej liczbie bezrobotnych
S19	Udział osób bezrobotnych do 30. r.ż. w ogólnej liczbie bezrobotnych
S20	Udział osób bezrobotnych powyżej 50. r.ż. w ogólnej liczbie bezrobotnych

Tabela 3. Wskaźniki przyjęte do analizy wskaźnikowej w pozostałych sferach

Lp.	Wskaźnik
Sfera gospodarcza	
G1	Liczba zarejestrowanych podmiotów gospodarczych w przeliczeniu na 100 mieszkańców
G2	Liczba nowo zarejestrowanych podmiotów gospodarczych (po 2022 roku) w przeliczeniu na 100 mieszkańców
G3	Udział osób bezrobotnych z wykształceniem podstawowym/gimnazjalnym w ogólnej liczbie bezrobotnych
Sfera środowiskowa	
Ś1	Wskaźnik nagromadzenia wyrobów zawierających azbest (t) w przeliczeniu na 100 mieszkańców
Ś2	Odsetek budynków użyteczności publicznej poddanych termomodernizacji
Sfera przestrzenno-funkcjonalna	
PF1	Liczba przystanków komunikacji zbiorowej na 100 ha

Lp.	Wskaźnik
PF2	Liczba placów zabaw dla dzieci i siłowni na powietrzu na 100 mieszkańców
PF3	Liczba mieszkań komunalnych i socjalnych
Sfera techniczna	
T1	Szacowana długość dróg gminnych do remontu
T2	Stan techniczny zabytków (ocena w skali 1-5)
T3	Stan techniczny budynków użyteczności publicznej (ocena w skali 1-5)

Źródło: opracowanie własne

Delimitacja obszaru rewitalizacji

Obszar rewitalizacji w gminie Cielądz został wyznaczony na terenach, gdzie zidentyfikowano stan kryzysowy, obejmujący zarówno problemy społeczne, jak i negatywne zjawiska z co najmniej jednej z pozostałych czterech sfer: gospodarczej, środowiskowej, przestrzenno-funkcjonalnej oraz technicznej. W wyniku kompleksowej analizy wytypowano obszary, które wymagają interwencji, ze względu na koncentrację problemów oraz ich wpływ na jakość życia mieszkańców.

Zgodnie z ustawą o rewitalizacji, istotnym czynnikiem uwzględnionym przy wyznaczaniu tych obszarów było także ich znaczenie dla dalszego rozwoju lokalnego. Wybrane tereny mają kluczowe znaczenie dla przyszłych działań zmierzających do poprawy warunków życia, zwiększenia potencjału gospodarczego oraz poprawy spójności społecznej w gminie.

Dzięki takiemu podejściu, proces rewitalizacji będzie mógł skoncentrować się na obszarach o największym potencjale do regeneracji i przyczynić się do ich ożywienia społeczno-gospodarczego, przy jednoczesnym zachowaniu zrównoważonego rozwoju, także w pozostałych częściach gminy.

Konsultacje społeczne

Konsultacje społeczne stanowią ważny proces, w ramach którego władze gminy przedstawiają obywatelom propozycje rozwiązań dotyczących m.in. aktów prawnych, które mogą mieć istotny wpływ na życie codzienne i funkcjonowanie lokalnej społeczności. Ich celem jest zebranie opinii, uwag oraz propozycji od osób i instytucji, na które proponowane działania mogą oddziaływać, zarówno bezpośrednio, jak i pośrednio.

Konsultacje społeczne umożliwiają interesariuszom zapoznanie się z treścią dokumentów, takich jak projekt uchwały oraz diagnoza, a także pozwalają na zgłaszanie uwag, opinii i propozycji, co daje mieszkańcom realny wpływ na kształt przyszłych działań rewitalizacyjnych. Dzięki aktywnemu udziałowi społeczności, proces tworzenia programu rewitalizacji staje się bardziej transparentny i dostosowany do rzeczywistych potrzeb mieszkańców.

Ogólna charakterystyka gminy Cielądz

Położenie

Gmina Cielądz położona jest we wschodniej części województwa łódzkiego, w powiecie rawskim. Sąsiadujące gminy to: Czerniewice, Nowe Miasto, Rawa Mazowiecka, Regnów i Rzeczyca. W skład gminy Cielądz wchodzi 18 sołectw. Całkowita powierzchnia gminy wynosi 93 km², z czego znaczną część stanowią użytki rolne (73,44 km²) oraz lasy (16,1 km²).

Mapa 2. Położenie gminy Cielądz na tle powiatu rawskiego

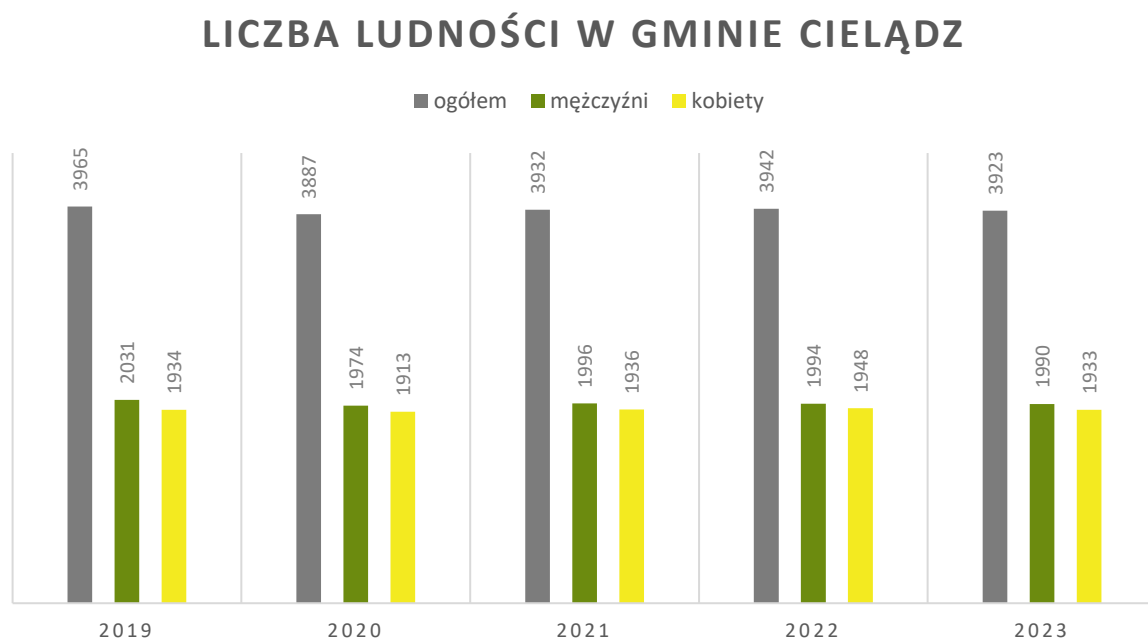


*Źródło: Raport o stanie Gminy Rawa Mazowiecka za 2021 rok;
Aktualizacja Programu Ochrony Środowiska dla Gminy Cielądz
na lata 2014-2017 z perspektywą na lata 2018-2021*

Uwarunkowania demograficzne

Powołując się na dane Głównego Urzędu Statystycznego, liczba ludności w gminie Cielądz w 2023 roku wynosiła 3 923. Gęstość zaludnienia osiągnęła wówczas wartość 42,2 osoby na km². Na przestrzeni analizowanego okresu liczba ludności w gminie ulegała niewielkim wahaniom, aczkolwiek utrzymywała się raczej na stałym poziomie.

Wykres 1. Liczba mieszkańców gminy Cielądz w latach 2019-2023



Źródło: Bank Danych Lokalnych, GUS

W okresie od 2019 do 2022 roku w gminie Cielądz liczba urodzeń żywych zmniejszyła się, natomiast liczba zgonów ulegała wahaniom bez wyraźnego trendu. W całym okresie przyrost naturalny był ujemny.

Tabela 4. Ruch naturalny ogółem w gminie Cielądz w latach 2019-2023

Wyszczególnienie	2019	2020	2021	2022	2023	Polska 2023
Liczba ludności	3 965	3 887	3 932	3 942	3 923	37 636 510
Urodzenia żywe	49	47	43	31	35	272 451
Zgony ogółem	63	65	48	54	46	409 036
Przyrost naturalny	-14	-18	-5	-23	-11	-136 585
Urodzenia żywe na 1000 ludności	12,32	12,13	11,02	7,86	8,92	7,23
Zgony na 1000 ludności	15,85	16,77	12,30	13,69	11,72	10,85
Przyrost naturalny na 1000 ludności	-3,52	-4,64	-1,28	-5,83	-2,80	-3,62

Źródło: Bank Danych Lokalnych, GUS

W latach 2019-2023 gmina Cielądz doświadczała ujemnego przyrostu naturalnego, co oznacza, że rokrocznie liczba zgonów przewyższała liczbę urodzeń żywych. Podobne tendencje odnotowano zarówno w województwie łódzkim, jak i w całym kraju.

Tabela 5. Przyrost naturalny w gminie Cielądz, województwie łódzkim oraz kraju w latach 2019-2023

Rok	2019	2020	2021	2022	2023
Polska	-34 755	-122 046	-188 006	-143 316	-136 585

Rok	2019	2020	2021	2022	2023
Województwo łódzkie	-8 965	-14 916	-18 448	-15 194	-13 977
Gmina Cielądz	-14	-18	-5	-23	-11

Źródło: Bank Danych Lokalnych, GUS

W latach 2019-2023 w gminie Cielądz stopniowo zmniejszał się odsetek osób w wieku produkcyjnym. Jednocześnie na przestrzeni tych lat wzrósł odsetek osób w wieku poprodukcyjnym. Struktura ludności w gminie Cielądz w 2023 roku według ekonomicznych grup wieku przedstawia się zatem następująco:

- 58,0% mieszkańców było w wieku przedprodukcyjnym (z czego kobiety stanowiły 45,2%);
- 21,7% mieszkańców było w wieku poprodukcyjnym (z czego kobiety stanowiły 63,3%);
- 20,4% mieszkańców było w wieku produkcyjnym (z czego kobiety stanowiły 45,9%).

Tabela 6. Udział ludności wg ekonomicznych grup wieku w ludności ogółem w gminie Cielądz w latach 2019-2023

Wyszczególnienie	2019	2020	2021	2022	2023	Polska 2023
Udział % osób w wieku przedprodukcyjnym	18,8	19,9	20,3	20,3	20,4	18,2
Udział % osób w wieku produkcyjnym	60,9	58,8	58,6	58,3	58,0	58,4
Udział % osób w wieku poprodukcyjnym	20,3	21,3	21,1	21,4	21,7	23,3

Źródło: Bank Danych Lokalnych, GUS

W latach 2020-2023 w gminie Cielądz saldo migracji było dodatnie, przy czym najwyższą wartość osiągnęło w 2022 roku (44). Niekorzystną, ujemną wartość salda migracji odnotowano w 2019 roku (-4).

Tabela 7. Migracje wewnętrzne i zewnętrzne w gminie Cielądz w latach 2019-2023

Wyszczególnienie	2019	2020	2021	2022	2023
Zameldowania ogółem	48	48	56	74	44
Wymeldowania ogółem	52	48	29	30	43
Saldo migracji	-4	0	27	44	1

Źródło: Bank Danych Lokalnych, GUS

Edukacja i opieka nad dziećmi

W gminie Cielądz nie ma dostępu do opieki wczesnodziecięcej. W analizowanym okresie, tj. 2019-2023, żadne dziecko w wieku do lat 3 nie zostało objęte opieką w żłobkach, właśnie z uwagi na brak takich form opieki.

Tabela 8. Liczba/udział dzieci objętych opieką w żłobkach w gminie Cielądz w latach 2019-2023

Wyszczególnienie	2019	2020	2021	2022	2023
Dzieci w wieku do 3 lat ogółem	124	149	151	124	106

Wyszczególnienie	2019	2020	2021	2022	2023
Dzieci objęte opieką w żłobkach	0	0	0	0	0
Odsetek dzieci objętych opieką w żłobkach	0,00	0,00	0,00	0,00	0,00

Źródło: Bank Danych Lokalnych, GUS

W okresie od 2019 do 2023 roku w gminie Cielądz funkcjonowały 2 przedszkola oraz 2 szkoły podstawowe. Liczba dzieci w przedszkolach wzrosła na przestrzeni tych lat (ze 124 do 152), podczas gdy liczb uczniów w szkołach podstawowych nieco się zmniejszyła (przy czym ulegała wahaniom w ciągu analizowanego okresu).

Tabela 9. Liczba przedszkoli i szkół wraz z liczbą dzieci/uczniów w gminie Cielądz w latach 2019-2023

Wyszczególnienie	2019	2020	2021	2022	2023
Przedszkola	2	2	2	2	2
Liczba dzieci w przedszkolach	124	123	128	141	152
Szkoły podstawowe	2	2	2	2	2
Liczba uczniów w szkołach podstawowych	317	318	329	319	295

Źródło: Bank Danych Lokalnych, GUS

Gospodarka i rynek pracy

W latach 2019-2023 w gminie Cielądz stopniowo rosła liczba podmiotów gospodarczych. Większość podmiotów to mikroprzedsiębiorstwa, a tylko jedna spośród firm to średnie przedsiębiorstwo. W gminie funkcjonuje także 5 małych podmiotów. W analizowanym okresie nie odnotowano żadnej dużej firmy w gminie Cielądz.

Tabela 10. Liczba podmiotów gospodarczych według klas wielkości w gminie Cielądz w latach 2019-2023

Wyszczególnienie	2019	2020	2021	2022	2023
Ogółem	232	253	264	271	297
0-9 pracowników (mikro)	225	247	258	265	291
10-49 pracowników (małe)	6	5	5	5	5
50-249 pracowników (średnie)	1	1	1	1	1
250 i więcej pracowników (duże)	0	0	0	0	0

Źródło: Bank Danych Lokalnych, GUS

W 2023 roku w gminie Cielądz funkcjonowało 5 fundacji oraz 15 stowarzyszeń i podobnych organizacji społecznych. Ich liczba na przestrzeni analizowanego okresu wzrosła.

Tabela 11. Liczba fundacji, stowarzyszeń i podobnych organizacji społecznych w gminie Cielądz w latach 2019-2023

Wyszczególnienie	2019	2020	2021	2022	2023
Fundacje	3	4	5	5	5
Stowarzyszenia i podobne organizacje społeczne	14	14	14	14	15

Źródło: Bank Danych Lokalnych, GUS

Liczba osób bezrobotnych w gminie Cielądz zmniejszyła się na przestrzeni lat 2019-2023 (z 52 do 43). Wyjątek stanowił 2020 rok, podczas gdy odnotowano wzrost tej liczby (z 52 do 61). To jednak może wynikać z panującej wówczas pandemii COVID-19 i związanych z nią obostrzeń. W całym analizowanym okresie udział bezrobotnych kobiet wśród ludności w wieku produkcyjnym był wyższy niż udział bezrobotnych mężczyzn w tej grupie.

Tabela 12. Informacje o bezrobotnych zarejestrowanych w gminie Cielądz w latach 2019-2023

Wyszczególnienie	2019	2020	2021	2022	2023
Bezrobotni	52	61	55	47	43
Bezrobotni mężczyźni	18	23	19	18	14
Udział bezrobotnych mężczyzn (%) wśród ludności w wieku produkcyjnym	0,7	1	0,8	0,8	0,6
Bezrobotne kobiety	34	38	36	29	29
Udział bezrobotnych kobiet (%) wśród ludności w wieku produkcyjnym	1,4	1,7	1,6	1,3	1,3

Źródło: Bank Danych Lokalnych, GUS

Pomoc społeczna i opieka zdrowotna

W gminie Cielądz w okresie od 2019-2023 roku zmniejszyła się liczba gospodarstw domowych korzystających z pomocy społecznej. Do głównych przyczyn korzystania z takiej pomocy należą m.in. bezrobocie, ubóstwo czy niepełnosprawność. Szczegółowe dane dotyczące liczby gospodarstw domowych i osób korzystających z pomocy społecznej wg kryterium dochodowego znajdują się w kolejnej tabeli.

Tabela 13. Podstawowe informacje o opiece społecznej w gminie Cielądz w latach 2019-2023

Wyszczególnienie	2019	2020	2021	2022	2023
Gospodarstwa domowe korzystające ze środowiskowej pomocy społecznej wg kryterium dochodowego					
Ogółem	115	102	94	97	94
Poniżej kryterium dochodowego	73	59	56	54	51
Powyżej kryterium dochodowego	42	43	38	43	43

Wyszczególnienie	2019	2020	2021	2022	2023
Osoby korzystające ze środowiskowej pomocy społecznej wg kryterium dochodowego					
Ogółem	270	234	198	215	212
Poniżej kryterium dochodowego	199	157	129	132	110
Powyżej kryterium dochodowego	71	77	69	83	102

Źródło: Bank Danych Lokalnych, GUS

W Cielądzu w okresie 2019-2023 odnotowano spadek liczby udzielonych porad lekarskich, zarówno w ramach ambulatoryjnej opieki zdrowotnej, jak i podstawowej opieki zdrowotnej.

Tabela 14. Podstawowa opieka zdrowotna dla mieszkańców gminy Cielądz w latach 2019-2023

Wyszczególnienie	2019	2020	2021	2022	2023
Porady lekarskie - ogółem (ambulatoryjna opieka zdrowotna)	12 616	10 943	11 065	10 259	10 151
Porady lekarskie - ogółem (podstawowa opieka zdrowotna)	12 616	10 943	11 065	10 259	10 151

Źródło: Bank Danych Lokalnych, GUS

Infrastruktura

W 2022 roku w gminie Cielądz liczba przystanków autobusowych zwiększyła się o jeden. Obecnie gmina liczy 22 przystanki autobusowe.

Tabela 15. Liczba przystanków autobusowych w gminie Cielądz w latach 2019-2023

Wyszczególnienie	2019	2020	2021	2022	2023
Liczba przystanków autobusowych	21	21	21	22	22

Źródło: Bank Danych Lokalnych, GUS

W okresie od 2019 do 2023 roku wzrosła liczba budynków mieszkalnych w gminie Cielądz (z 1 260 do 1 321, tj. o 61). Tym samym zwiększyła się też liczba mieszkań (z 1 276 do 1 349, tj. o 73), jak i ich łączna powierzchnia użytkowa (ze 111 526 do 120 190, tj. o 8 664 m²).

Tabela 16. Podstawowe informacje o budynkach mieszkalnych i mieszkaniach w gminie Cielądz w latach 2019-2023

Wyszczególnienie	2019	2020	2021	2022	2023
Budynki mieszkalne	1 260	1 285	1 290	1 308	1 321
Mieszkania ogółem	1 276	1 320	1 325	1 335	1 349
Mieszkania wyposażone w instalacje techniczno-sanitarne – wodociągi	1 104	1 163	1 168	1 178	1 193
Mieszkania wyposażone w instalacje techniczno-sanitarne – ustęp splukiwany	941	1 081	1 086	1 096	1 111

Wyszczególnienie	2019	2020	2021	2022	2023
Mieszkania wyposażone w instalacje techniczno-sanitarne – łazienka	903	1 010	1 015	1 025	1 041
Mieszkania wyposażone w instalacje techniczno-sanitarne – centralne ogrzewanie	715	870	876	886	901
Mieszkania wyposażone w instalacje techniczno-sanitarne – gaz sieciowy	0	7	7	7	0
Powierzchnia użytkowa mieszkań [m²]	111 526	115 815	116 765	118 111	120 190

Źródło: Bank Danych Lokalnych, GUS

Walory turystyczne

Walory turystyczne gminy Cielądz opierają się w głównej mierze o obiekty zabytkowe i zasoby naturalne. Według wojewódzkiego rejestru zabytków, do głównych zabytków znajdujących się na terenie gminy zalicza się:

- cmentarz przykościelny przy kościele pw. św. Trójcy (w miejscowości Cielądz);
- część cmentarza rzymsko-katolickiego (w miejscowości Cielądz);
- park dworski, pochodzący z początku XX w. (w miejscowości Cielądz);
- park dworski, datowany na pierwszą połowę XIX w. (w miejscowości Mała Wieś);
- kapliczka przydrożna z XX w. (w miejscowości Ossowice);
- zespół dworski, w tym dwór i park, z przełomu XIX/XX w. (w miejscowości Ossowice);
- drewniana dzwonnica z XVIII w. (w miejscowości Sierzchowy);
- cmentarz przykościelny (w miejscowości Sierzchowy);
- aleja lipowo-kasztanowa z XIX w. (w miejscowości Stolniki).

Jednym z ważnych punktów na mapie gminy jest też „Sochowa Zagroda” – lokalne muzeum stworzone przez mieszkańca regionu. Znajduje się tam bogata kolekcja pamiątek, dawnych sprzętów i urządzeń codziennego użytku, fotografii dokumentujących historię, a także tradycyjnych strojów ludowych, pozwalających odwiedzającym przenieść się w przeszłość i lepiej poznać lokalne dziedzictwo.

Ochrona środowiska

Głównym źródłem zanieczyszczenia powietrza w gminie jest emisja powierzchniowa pochodząca z indywidualnych palenisk domowych. W trosce o poprawę jakości powietrza, Gmina Cielądz współpracuje z Wojewódzkim Funduszem Ochrony Środowiska i Gospodarki Wodnej w Łodzi, wspierając mieszkańców w aplikowaniu o środki finansowe w ramach programu „Czyste Powietrze”. W 2023 roku do WFOŚiGW złożono 18 wniosków dotyczących projektów mających na celu ograniczenie emisji zanieczyszczeń. Mieszkańcom udzielano także wsparcia przy wypełnianiu wniosków dotyczących wymiany źródeł ciepła oraz termomodernizacji budynków mieszkalnych.

W zakresie gospodarki wodno-ściekowej na terenie gminy, w 2023 roku przeprowadzono ponad 750 kontroli, mających na celu weryfikację prawidłowego odprowadzania nieczystości ciekłych przez właścicieli nieruchomości. Zgodnie z obowiązującymi przepisami, właściciele zobowiązani są do wyposażenia swoich posesji w szczelny zbiornik bezodpływowy na nieczystości ciekłe lub przydomową oczyszczalnię ścieków spełniającą określone normy.

Gmina Cielądz nie posiada zorganizowanej sieci ciepłowniczej, a dostęp do sieci gazowej jest minimalny. Większość budynków ogrzewana jest węglem i ekogroszkiem, choć niektórzy mieszkańcy korzystają również z oleju opałowego, energii elektrycznej, pomp ciepła oraz gazu z własnych zbiorników. Problemem pozostaje niska emisja wynikająca ze spalania tradycyjnych surowców w piecach centralnego ogrzewania. Zauważalny jest jednak rosnący trend w kierunku odnawialnych źródeł energii, takich jak instalacje solarne i pompy ciepła. W ramach obowiązku złożenia deklaracji do Centralnej Ewidencji Emisyjności Budynków w 2023 roku wpłynęły 1 382 deklaracje.

Gmina aktywnie angażuje się w działania edukacyjne związane z ochroną środowiska. Podczas festynów i imprez plenerowych organizowane są konkursy ekologiczne dla dzieci, a treści edukacyjne publikowane są na portalach społecznościowych oraz stronie internetowej gminy. W placówkach oświatowych realizowane są liczne akcje promujące ochronę przyrody, właściwe gospodarowanie odpadami oraz zrównoważone wykorzystanie energii i surowców. Uczniowie corocznie uczestniczą w akcji „Dzień Ziemi – Sprzątanie Świata”, promując tym samym postawy proekologiczne wśród lokalnej społeczności.

Analiza wskaźnikowa

W tym rozdziale przedstawiono analizę gminy w pięciu sferach, uwzględniając podział na jednostki analityczne zaprezentowane w metodologii. Podział ten pozwala na szczegółową ocenę zjawisk negatywnych w gminie. Wskaźniki przedstawiono zarówno:

- w formie liczbowej – w tabelach, gdzie wyróżnienie kolorem w tabeli oznacza odchylenie wartości wskaźnika w danej jednostce od wartości referencyjnej (tj. wartości wskaźnika w skali całej gminy);
- w formie graficznej – na mapie, gdzie zaprezentowano skalę odpowiadającą natężeniu zjawisk.

Należy mieć na uwadze, że zastosowane wskaźniki dzielą się na stymulanty i destymulanty, co wpływa na interpretację wyników przedstawianych zarówno w tabelach, jak i na mapach. Stymulanty to wskaźniki, w których wyższe wartości są korzystne – im wyższy wynik, tym lepszy efekt lub bardziej pożądana sytuacja. Natomiast destymulanty to wskaźniki, w których wyższe wartości są niekorzystne – im wyższy wynik, tym gorszy efekt lub mniej pożądana sytuacja.

W związku z tym skale stosowane w tabelach i na mapach mogą różnić się w zależności od rodzaju wskaźnika. Dla stymulant wyższe wartości oznaczają pozytywniejszy wynik, dlatego skala może być odczytywana jako rosnąco korzystna. Z kolei dla destymulant wyższe wartości oznaczają pogorszenie sytuacji, więc skala będzie odzwierciedlać odwrotną zależność, gdzie niższe wartości są lepsze.

Sfera społeczna

Wskaźniki dotyczące demografii i aktywności społecznej

- S1** – Wskaźnik obciążenia demograficznego – Stosunek liczby osób w wieku nieprodukcyjnym do liczby osób w wieku produkcyjnym
- S2** – Odsetek osób w wieku poprodukcyjnym w ogóle mieszkańców
- S3** – Saldo migracji – Saldo migracji ludności na 100 osób
- S4** – Liczba organizacji pozarządowych zarejestrowanych w KRS na 100 mieszkańców
- S5** – Frekwencja wyborcza do Sejmu/Senatu w 2023 roku

Negatywne wartości wskazanych powyżej wskaźników odzwierciedlają wyzwania związane ze starzeniem się społeczeństwa i niską aktywnością społeczną. Wysoki wskaźnik obciążenia demograficznego (S1) oraz wysoki odsetek osób w wieku poprodukcyjnym (S2) wskazują na rosnącą liczbę osób w wieku nieprodukcyjnym. Ujemne saldo migracji (S3) świadczy o odpływie ludności, szczególnie młodych i aktywnych zawodowo, co dodatkowo pogłębia demograficzny kryzys. Niska liczba organizacji pozarządowych (S4) sugeruje ograniczone zaangażowanie obywateli w inicjatywy społeczne, co może utrudniać rozwój kapitału

społecznego i rozwiązywanie lokalnych problemów. Natomiast niska frekwencja wyborcza (S5) jest oznaką słabej partycypacji obywatelskiej.

Kolejna tabela przedstawia wartości wskaźników dla każdej z jednostek analitycznych. Kolorem żółtym w tabeli zostały wyróżnione odchylenia od wartości referencyjnej wskaźnika, tj. wartości dla całej gminy, świadczące o występowaniu negatywnego zjawiska.

Najwięcej odchyień od wartości referencyjnej wskaźników dotyczących demografii i aktywności społecznej odnotowano w jednostkach: Mała Wieś (5 odchyień), Komorów (4 odchylenia), Kuczyzna (4 odchyień), Mroczkowice (4 odchylenia), Wisówka (4 odchylenia) i Wylezinek (4 odchylenia).

Najwięcej przekroczeń odnotowano w przypadku wskaźników dotyczących salda migracji oraz liczby organizacji pozarządowych (odchylenia w 12 jednostkach). Niekorzystne saldo migracji zaobserwowano w jednostkach: Wisówka (-1,64), Kuczyzna (-1,52), Sierzchowy (-1,18), Mała Wieś (-1,02), Łaszczyn (-0,99), Gułki (-0,97), Mroczkowice (-0,64), Grabice (-0,45), Niemgłowy (0,00), Sanogoszcz (0,00), Stolniki (0,00) i Komorów (0,44). Należy nadmienić, że wartość tego wskaźnika dla całej gminy wyniosła 0,78. Z kolei niższą niż w skali gminy liczbę organizacji pozarządowych odnotowano w Ossowicach (0,27), a w 11 jednostkach – nie odnotowano żadnej organizacji pozarządowej (Gortatowice, Gułki, Komorów, Kuczyzna, Mała Wieś, Niemgłowy, Sanogoszcz, Stolniki, Wisówka, Wylezinek, Zuski).

Wskaźniki dotyczące obciążenia demograficznego oraz odsetka osób w wieku poprodukcyjnym w ogólnej liczbie mieszkańców zostały przekroczone w 10 jednostkach analitycznych. Wskaźnik obciążenia demograficznego przekroczył wartość referencyjną (tj. 65,88) w jednostkach: Łaszczyn (67,77), Wylezinek (69,57), Ossowice (71,23), Mała Wieś (71,93), Mroczkowice (73,33), Komorów (75,77), Niemgłowy (75,81), Gułki (77,59), Gortatowice (78,57) i Wisówka (110,34). Z kolei odsetek osób w wieku produkcyjnym wyższy niż w skali całej gminy (tj. 20,2%) odnotowano w jednostkach: Sierzchowy (20,9%), Brzozówka (21,2%), Mała Wieś (21,9%), Ossowice (21,9%), Łaszczyn (22,7%), Wylezinek (24,8%), Gortatowice (25,0%), Mroczkowice (26,9%), Kuczyzna (28,8%) i Wisówka (32,8%).

Niższa niż w całej gminie Cielądz (tj. 72,06%) frekwencja wyborcza wystąpiła w jednostkach: Gortatowice (68,68%), Kuczyzna (68,68%), Mała Wieś (68,68%), Mroczkowice (68,68%), Sierzchowy (68,68%), Wylezinek (68,68%), Grabice (71,48%), Stolniki (71,48%) i Komorów (71,87%).

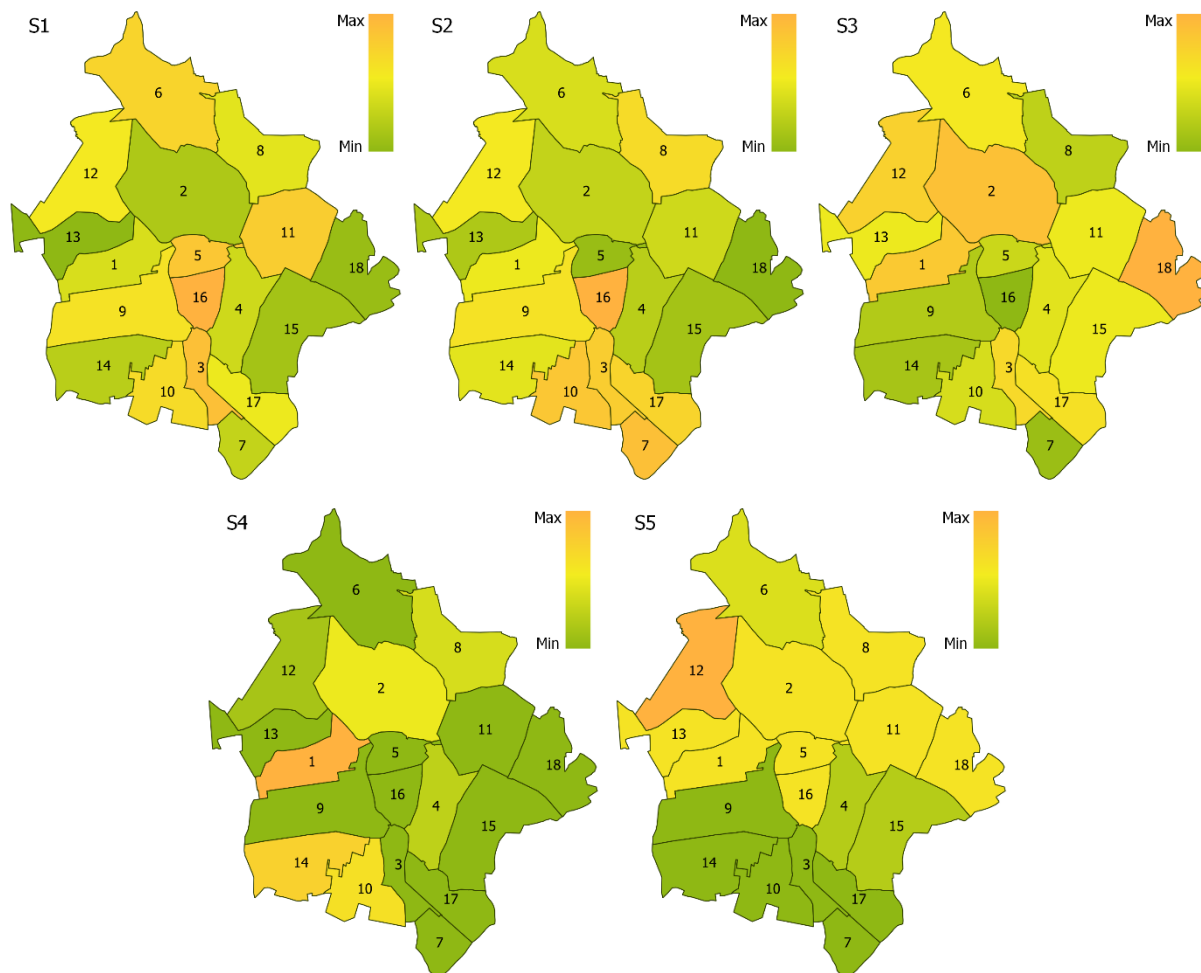
Tabela 17. Sfera społeczna – wskaźniki dotyczące demografii i aktywności społecznej [dane aktualne na dzień 31.12.2023]

Lp.	Jednostka analityczna	S1	S2	S3	S4	S5
1.	Brzozówka	65,77	21,2%	2,17	1,63	72,82%
2.	Cielądz	58,94	17,9%	3,34	0,49	72,82%
3.	Gortatowice	78,57	25,0%	1,00	0,00	68,68%
4.	Grabice	61,76	17,3%	- 0,45	0,45	71,48%
5.	Gułki	77,59	15,5%	- 0,97	0,00	72,82%

Lp.	Jednostka analityczna	S1	S2	S3	S4	S5
6.	Komorów (w tym: Nowy Komorów)	75,77	20,1%	0,44	0,00	71,87%
7.	Kuczyna	60,98	28,8%	- 1,52	0,00	68,68%
8.	Łaszczyn	67,77	22,7%	- 0,99	0,49	72,82%
9.	Mała Wieś (w tym: Parolice, Nowa Mała Wieś)	71,93	21,9%	- 1,02	0,00	68,68%
10.	Mroczkowice	73,33	26,9%	- 0,64	0,64	68,68%
11.	Niemgłowy	75,81	18,3%	0,00	0,00	72,82%
12.	Ossowice	71,23	21,9%	1,60	0,27	78,42%
13.	Sanogoszcz	44,12	16,3%	0,00	0,00	72,82%
14.	Sierzchowy	60,66	20,9%	- 1,18	1,18	68,68%
15.	Stolniki	57,55	15,6%	0,00	0,00	71,48%
16.	Wisówka	110,34	32,8%	- 1,64	0,00	72,82%
17.	Wylezinek	69,57	24,8%	0,85	0,00	68,68%
18.	Zuski	46,00	12,3%	4,11	0,00	72,82%
Średnia dla gminy		65,88	20,2%	0,78	0,38	72,06%

Źródło: opracowanie własne na podstawie danych
urzędu gminy, KRS oraz Państwowej Komisji Wyborczej

Mapa 3. Sfera społeczna - wskaźniki dotyczące demografii i aktywności społecznej



Źródło: opracowanie własne na podstawie danych
urzędu gminy, KRS oraz Państwowej Komisji Wyborczej

Wskaźniki dotyczące korzystania z pomocy społecznej

- S6** – Liczba osób korzystających z pomocy społecznej na 100 mieszkańców
- S7** – Liczba osób z niepełnosprawnością korzystających z pomocy społecznej na 100 mieszkańców
- S8** – Liczba osób korzystających z pomocy społecznej z powodu długotrwałej lub ciężkiej choroby na 100 mieszkańców
- S9** – Liczba osób korzystających z pomocy społecznej z powodu ubóstwa na 100 mieszkańców
- S10** – Liczba osób korzystających z pomocy społecznej z powodu bezrobocia na 100 mieszkańców
- S11** – Liczba rodzin korzystających z pomocy społecznej z powodu bezradności w sprawach opiekuńczo-wychowawczych i prowadzenia gospodarstwa domowego na 100 mieszkańców
- S12** – Liczba dzieci korzystających z dożywiania na 100 mieszkańców
- S13** – Liczba osób korzystających z usług opiekuńczych na 100 mieszkańców

Negatywne wartości powyższych wskaźników wskazują na poważne problemy społeczne i ekonomiczne, które dodatkowo pogłębiają wyzwania związane ze starzeniem się społeczeństwa i niską aktywnością społeczną. Wysoka liczba osób korzystających z pomocy społecznej z powodu niepełnosprawności, chorób (S7, S8) oraz ubóstwa (S9) może sygnalizować możliwość wykluczenia społecznego najbardziej potrzebujących. Problemy z bezrobociem (S10) oraz bezradnością w prowadzeniu gospodarstwa domowego (S11) wskazują na niską aktywność zawodową i społeczną, a ponadto mogą sygnalizować brak dostępu do efektywnego wsparcia edukacyjnego i zawodowego. Jednocześnie konieczność dożywiania dzieci (S12) sygnalizuje trudną sytuację materialną rodzin, co może ograniczać rozwój młodego pokolenia. Wysoka wartość wskaźnika dotyczącego liczby osób korzystających z usług opiekuńczych (S13) może wskazywać na wzrastające potrzeby opieki nad osobami starszymi i niesamodzielnymi, co podkreśla znaczenie rozwoju systemu usług społecznych. Ogólnie, wartości te odzwierciedlają poważne deficyty w integracji społecznej i wsparciu potrzebujących, które wymagają kompleksowych działań naprawczych.

Kolejna tabela przedstawia wartości wskaźników dla każdej z jednostek analitycznych. Kolorem żółtym w tabeli zostały wyróżnione odchylenia od wartości referencyjnej wskaźnika, tj. wartości dla całej gminy, świadczące o występowaniu negatywnego zjawiska. Najwięcej przekroczeń odnotowano w jednostkach: Brzozówka (6 odchyłeń) i Komorów (6 odchyłeń), a także Grabice (5 odchyłeń), Gułki (5 odchyłeń), Łaszczyn (5 odchyłeń), Mała Wieś (5 odchyłeń), Niemgłowy (5 odchyłeń) oraz Sierzchowy (5 odchyłeń).

Korzystanie z pomocy społecznej w większej skali niż w przypadku całej gminy dotyczy ośmiu jednostek analitycznych: Niemgłowy (2,29), Sierzchowy (2,36), Komorów (2,41), Grabice (2,73), Łaszczyn (3,45), Gułki (3,88), Mała Wieś (4,59), Brzozówka (5,98). Wartość referencyjna wskaźnika w tym zakresie wynosi natomiast 1,88.

Odchylenia w ośmiu jednostkach zaobserwowano także w przypadku wskaźnika związanego z liczbą dzieci korzystających z dożywiania – dotyczą one jednostek: Komorów (1,31), Grabice (1,82), Niemgłowy (1,83), Gułki (1,94), Sierzchowy (2,36), Łaszczyn (2,46), Brzozówka (3,80), Mała Wieś (4,59).

Referencyjna wartość wskaźnika dotyczącego liczby osób z niepełnosprawnością korzystających z pomocy społecznej (0,65) została przekroczona siedmiu jednostkach analitycznych: Wylezinek (0,85), Komorów (0,88), Grabice (0,91), Zuski (1,37), Łaszczyn (1,48), Gułki (1,94) oraz Brzozówka (2,17). Taką samą liczbę przekroczeń odnotowano w przypadku wskaźnika dotyczącego liczby osób korzystających z usług opiekuńczych – wystąpiły one w jednostkach: Komorów (0,44), Niemgłowy (0,46), Brzozówka (0,54), Mroczkowice (0,64), Grabice (0,91), Gułki (0,97), Kuczyna (1,52).

Wskaźnik związany z liczbą osób korzystających z pomocy społecznej z powodu długotrwałej lub ciężkiej choroby przyjął niekorzystne w porównaniu do całej gminy wartości w przypadku pięciu jednostek: Komorów (0,22), Niemgłowy (0,46), Mroczkowice (0,64), Sierzchowy (0,88), Kuczyna (1,52).

Nasilenie problemu ubóstwa dotyczy pięciu jednostek analitycznych: Brzozówka (0,54), Grabice (0,91), Łaszczyn (0,99), Mała Wieś (1,02) i Niemgłowy (1,83). Wartość tego wskaźnika w skali gminy wyniosła 0,30.

Korzystanie z pomocy społecznej z powodu bezradności w sprawach opiekuńczo-wychowawczych i prowadzenia gospodarstwa domowego w większej skali aniżeli w całej gminie (0,23) odnotowano w pięciu jednostkach: Łaszczyn (0,49), Mała Wieś (0,51), Brzozówka (0,54), Sierzchowy (0,88), Gułki (0,97).

Najmniejsze nasilenie dotyczy natomiast problemu bezrobocia – w skali całej gminy wskaźnik przyjął wartość 0,08. Odchylenia od tej wartości odnotowano w trzech jednostkach analitycznych: Komorów (0,22), Sierzchowy (0,29) i Mała Wieś (0,51).

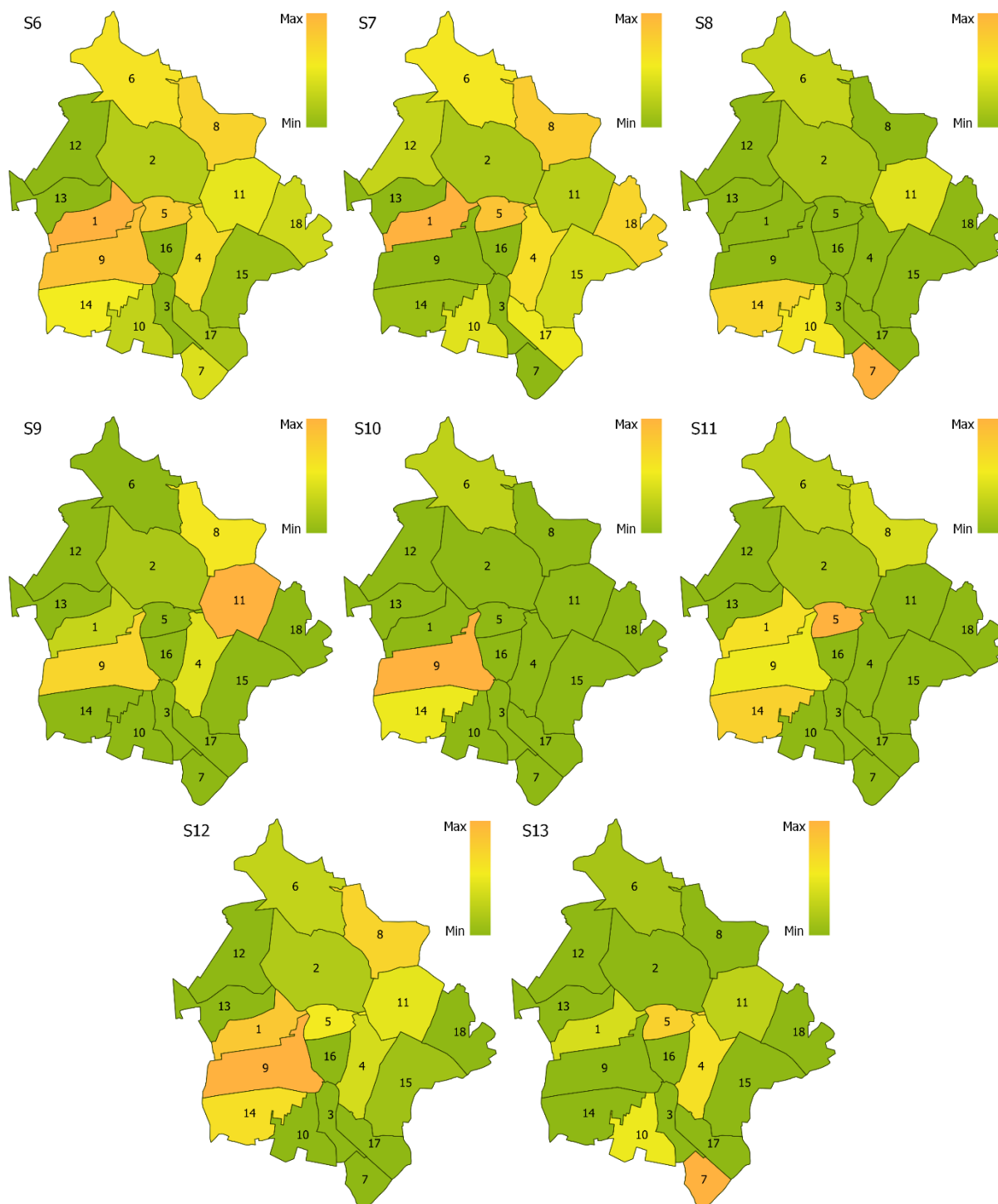
Tabela 18. Sfera społeczna – wskaźniki dotyczące korzystania z pomocy społecznej [dane aktualne na dzień 30.06.2024]

Lp.	Jednostka analityczna	S6	S7	S8	S9	S10	S11	S12	S13
1.	Brzozówka	5,98	2,17	0,00	0,54	0,00	0,54	3,80	0,54
2.	Cielądz	0,99	0,37	0,12	0,12	0,00	0,12	0,62	0,00
3.	Gortatowice	0,00	0,00	0,00	0,00	0,00	0,00	0,00	0,00
4.	Grabice	2,73	0,91	0,00	0,91	0,00	0,00	1,82	0,91
5.	Gułki	3,88	1,94	0,00	0,00	0,00	0,97	1,94	0,97
6.	Komorów (w tym: Nowy Komorów)	2,41	0,88	0,22	0,00	0,22	0,22	1,31	0,44
7.	Kuczyna	1,52	0,00	1,52	0,00	0,00	0,00	0,00	1,52
8.	Łaszczyn	3,45	1,48	0,00	0,99	0,00	0,49	2,46	0,00
9.	Mała Wieś (w tym: Parolice, Nowa Mała Wieś)	4,59	0,00	0,00	1,02	0,51	0,51	4,59	0,00
10.	Mroczkowice	1,28	0,64	0,64	0,00	0,00	0,00	0,00	0,64
11.	Niemgłowy	2,29	0,46	0,46	1,83	0,00	0,00	1,83	0,46
12.	Ossowice	0,00	0,53	0,00	0,00	0,00	0,00	0,00	0,00
13.	Sanogoszcz	0,00	0,00	0,00	0,00	0,00	0,00	0,00	0,00

Lp.	Jednostka analityczna	S6	S7	S8	S9	S10	S11	S12	S13
14.	Sierzchowy	2,36	0,29	0,88	0,00	0,29	0,88	2,36	0,00
15.	Stolniki	0,60	0,60	0,00	0,00	0,00	0,00	0,60	0,00
16.	Wisówka	0,00	0,00	0,00	0,00	0,00	0,00	0,00	0,00
17.	Wylezinek	0,85	0,85	0,00	0,00	0,00	0,00	0,00	0,00
18.	Zuski	1,37	1,37	0,00	0,00	0,00	0,00	0,00	0,00
Średnia dla gminy		1,88	0,65	0,20	0,30	0,08	0,23	1,28	0,23

Źródło: opracowanie własne na podstawie danych ośrodka pomocy społecznej

Mapa 4. Sfera społeczna - wskaźniki dotyczące korzystania z pomocy społecznej



Źródło: opracowanie własne na podstawie danych ośrodka pomocy społecznej

Wskaźniki dotyczące przestępczości i bezpieczeństwa

S14 – Liczba zatrzymanych kierowców pod wpływem alkoholu na 100 mieszkańców

S15 – Liczba rodzin objętych procedurą Niebieskiej Karty na 100 mieszkańców

Negatywne wartości ww. wskaźników wskazują na problemy związane z bezpieczeństwem i patologiami społecznymi. Przypadki prowadzenia pojazdów pod wpływem alkoholu (S17) podkreślają braki w zakresie skuteczności działań prewencyjnych i kontrolnych, przy jednoczesnym sygnalizowaniu patologii. Duża liczba rodzin objętych procedurą Niebieskiej Karty (S18) świadczy o nasileniu problemu przemocy domowej, który prowadzi do dalszej marginalizacji i destrukcji społecznych więzi. Razem te wskaźniki wskazują na konieczność intensyfikacji działań prewencyjnych i edukacyjnych.

Kolejna tabela przedstawia wartości wskaźników dla każdej z jednostek analitycznych. Kolorem żółtym w tabeli zostały wyróżnione odchylenia od wartości referencyjnej wskaźnika, tj. wartości dla całej gminy, świadczące o występowaniu negatywnego zjawiska.

Wskaźnik dotyczący liczby kierowców zatrzymanych pod wpływem alkoholu został przekroczony w sześciu jednostkach analitycznych: Ossowice (0,27), Sierzchowy (0,29), Niemgłowy (0,46), Łaszczyn (0,49), Stolniki (0,60), Wylezinek (0,85). Jego wartość w skali całej gminy Cielądz wynosi 0,18.

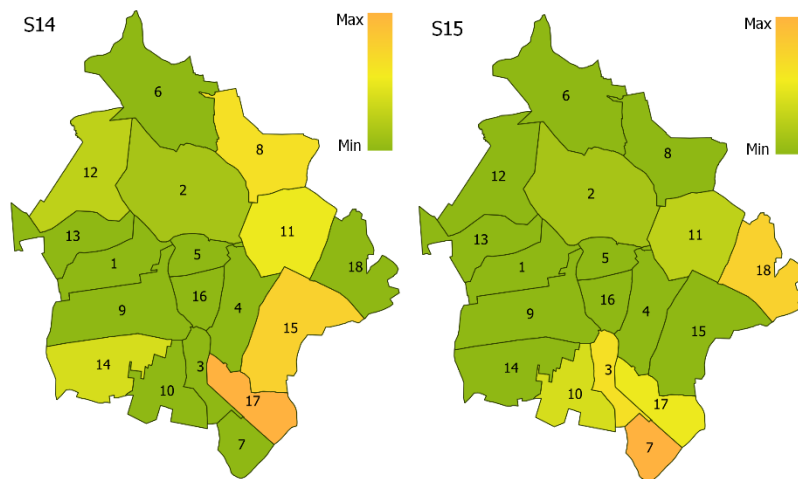
Wyższa niż w skali całej gminy liczba rodzin objętych procedurą Niebieskiej Karty dotyczy siedmiu jednostek analitycznych: Cielądz (0,25), Niemgłowy (0,46), Mroczkowice (0,64), Wylezinek (0,85), Gortatowice (1,00), Zuski (1,37) i Kuczyzna (1,52).

Tabela 19. Sfera społeczna – wskaźniki dotyczące przestępczości i bezpieczeństwa [dane aktualne na dzień 31.12.2023]

Lp.	Jednostka analityczna	S14	S15
1.	Brzozówka	0,00	0,00
2.	Cielądz	0,12	0,25
3.	Gortatowice	0,00	1,00
4.	Grabice	0,00	0,00
5.	Gułki	0,00	0,00
6.	Komorów (w tym: Nowy Komorów)	0,00	0,00
7.	Kuczyzna	0,00	1,52
8.	Łaszczyn	0,49	0,00
9.	Mała Wieś (w tym: Parolice, Nowa Mała Wieś)	0,00	0,00
10.	Mroczkowice	0,00	0,64
11.	Niemgłowy	0,46	0,46
12.	Ossowice	0,27	0,00
13.	Sanogoszcz	0,00	0,00
14.	Sierzchowy	0,29	0,00
15.	Stolniki	0,60	0,00
16.	Wisówka	0,00	0,00
17.	Wylezinek	0,85	0,85
18.	Zuski	0,00	1,37
Średnia dla gminy		0,18	0,20

Źródło: opracowanie własne na podstawie danych komendy policji

Mapa 5. Sfera społeczna – wskaźniki dotyczące przestępczości i bezpieczeństwa



Źródło: opracowanie własne na podstawie danych komendy policji

Wskaźniki dotyczące bezrobocia

S16 – Liczba osób bezrobotnych na 100 mieszkańców w wieku produkcyjnym

S17 – Liczba osób długotrwale bezrobotnych na 100 mieszkańców w wieku produkcyjnym

S18 – Udział kobiet w ogólnej liczbie bezrobotnych

S19 – Udział osób bezrobotnych do 30. r.ż. w ogólnej liczbie bezrobotnych

S20 – Udział osób bezrobotnych powyżej 50. r.ż. w ogólnej liczbie bezrobotnych

Negatywne wartości powyższych wskaźników wskazują na strukturalne problemy na rynku pracy, które hamują rozwój społeczno-gospodarczy. Wysoka liczba osób bezrobotnych (S19), szczególnie długotrwale pozostających bez pracy (S20), może świadczyć o słabości mechanizmów wsparcia zatrudnienia i dostosowania kompetencji pracowników do potrzeb rynku. Problemy te mogą być szczególnie dotkliwe, jeśli dotyczą kobiet (S21), osób młodych do 30. roku życia (S22) oraz starszych powyżej 50. roku życia (S23), co może prowadzić do ich wykluczenia. Taki stan rzeczy osłabia integrację zawodową i społeczną, prowadząc do wzrostu obciążenia systemów pomocowych i zmniejszenia potencjału gospodarczego.

Kolejna tabela przedstawia wartości wskaźników dla każdej z jednostek analitycznych. Kolorem żółtym w tabeli zostały wyróżnione odchylenia od wartości referencyjnej wskaźnika, tj. wartości dla całej gminy, świadczące o występowaniu negatywnego zjawiska.

Najwięcej przekroczeń odnotowano w jednostkach Brzozówka (4 odchylenia), Grabice (4 odchylenia) oraz Sierzchowy (4 odchylenia).

Wskaźnik dotyczący liczby osób bezrobotnych na 100 mieszkańców w wieku produkcyjnym został przekroczony w jedenastu jednostkach analitycznych: Gułki (1,72), Mała Wieś (1,75), Gortatowice (1,79), Cielądz (1,96), Sanogoszcz (1,96), Zuski (2,00), Grabice (2,21), Mroczkowice (2,22), Brzozówka (2,70), Sierzchowy (2,84) i Wylezinek (4,35). W skali całej gminy Cielądz wskaźnik osiągnął wartość 1,62.

Wyższy niż w skali całej gminy udział kobiet w ogólnej liczbie bezrobotnych zaobserwowano w dziewięciu jednostkach analitycznych, przy czym w siedmiu z nich wszystkie osoby bezrobotne to kobiety (Brzozówka, Gortatowice, Grabice, Gułki, Łaszczyn, Mroczkowice, Zuski). Pozostałe dwa przekroczenia odnotowano w jednostkach Wylezinek (67%) oraz Sierzchowy (83%). Wartość referencyjna tego wskaźnika wynosi 64%.

Udział osób bezrobotnych do 30. r.ż. w ogólnej liczbie bezrobotnych w skali gminy wynosi 31%. Wyższą wartość tego wskaźnika odnotowano w ośmiu jednostkach analitycznych: Grabice (33%), Komorów (33%), Sierzchowy (33%), Mroczkowice (50%), Sanogoszcz (50%), Brzozówka (67%), Wylezinek (67%) i Łaszczyn (100%).

Przekroczenie wartości wskaźnika dotyczącego liczby osób długotrwale bezrobotnych na 100 mieszkańców w wieku produkcyjnym wystąpiło w sześciu jednostkach analitycznych: Brzozówka (0,90), Sierzchowy (0,95), Grabice (1,47), Gułki (1,72), Gortatowice (1,79) i Zuski (2,00). W skali całej gminy Cielądz wartość wskaźnika przyjęła wartość 0,42.

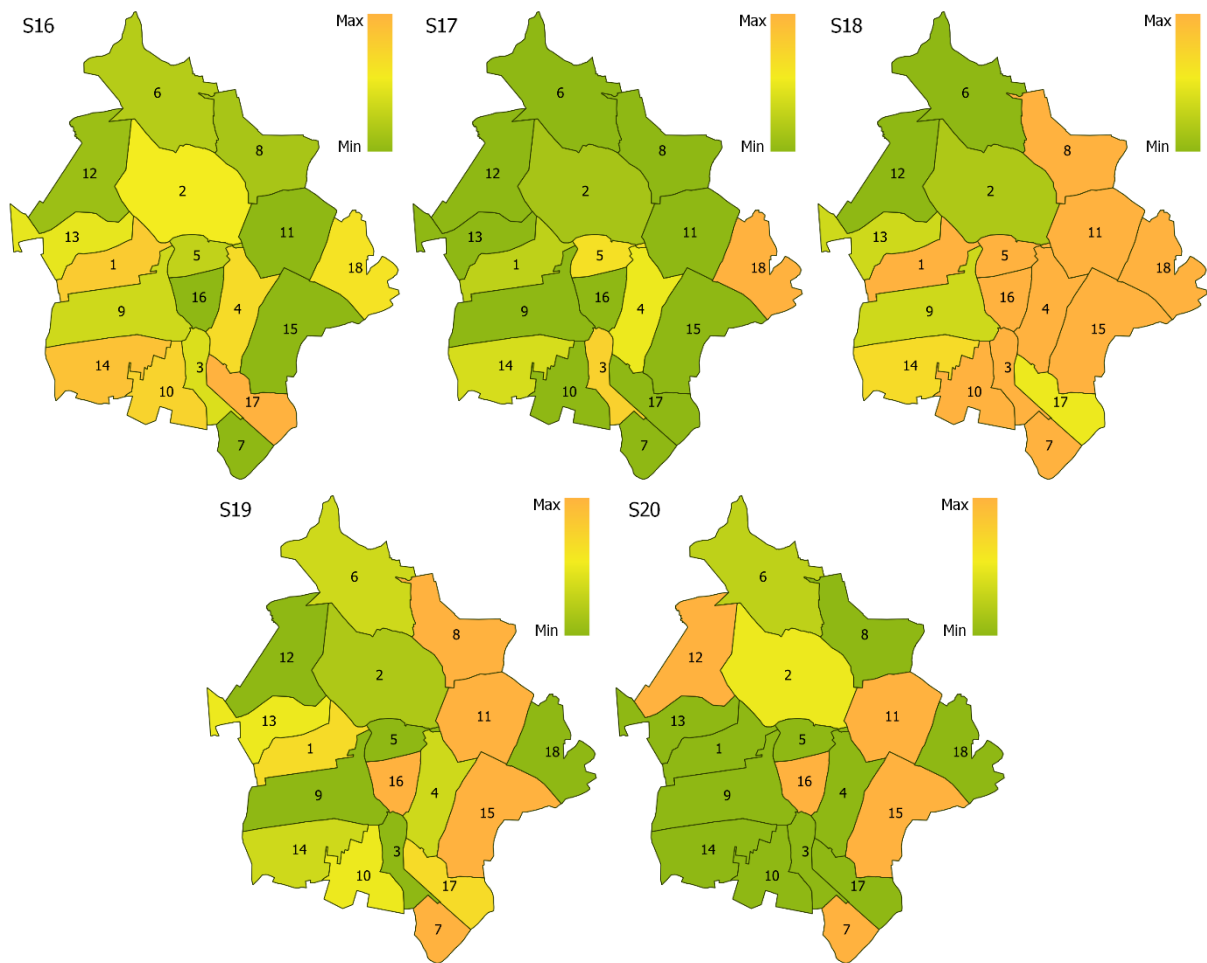
W przypadku wskaźnika dotyczącego udziału osób bezrobotnych powyżej 50. r.ż. w ogólnej liczbie bezrobotnych, odchylenie od wartości referencyjnej (tj. 15%) odnotowano tylko w trzech jednostkach analitycznych: Komorów (33%), Cielądz (40%) oraz Ossowice (100%).

Tabela 20. Sfera społeczna – wskaźniki dotyczące bezrobocia [dane aktualne na dzień 31.12.2023]

Lp.	Jednostka analityczna	S16	S17	S18	S19	S20
1.	Brzozówka	2,70	0,90	100%	67%	0%
2.	Cielądz	1,96	0,39	40%	10%	40%
3.	Gortatowice	1,79	1,79	100%	0%	0%
4.	Grabice	2,21	1,47	100%	33%	0%
5.	Gułki	1,72	1,72	100%	0%	0%
6.	Komorów (w tym: Nowy Komorów)	1,15	0,00	0%	33%	33%
7.	Kuczyna	0,00	0,00	nie dotyczy	nie dotyczy	nie dotyczy
8.	Łaszczyn	0,83	0,00	100%	100%	0%
9.	Mała Wieś (w tym: Parolice, Nowa Mała Wieś)	1,75	0,00	50%	0%	0%
10.	Mroczkowice	2,22	0,00	100%	50%	0%
11.	Niemgłowy	0,00	0,00	nie dotyczy	nie dotyczy	nie dotyczy
12.	Ossowice	0,46	0,00	0%	0%	100%
13.	Sanogoszcz	1,96	0,00	50%	50%	0%
14.	Sierzchowy	2,84	0,95	83%	33%	0%
15.	Stolniki	0,00	0,00	nie dotyczy	nie dotyczy	nie dotyczy
16.	Wisówka	0,00	0,00	nie dotyczy	nie dotyczy	nie dotyczy
17.	Wylezinek	4,35	0,00	67%	67%	0%
18.	Zuski	2,00	2,00	100%	0%	0%
Średnia dla gminy		1,62	0,42	64%	31%	15%

Źródło: opracowanie własne na podstawie danych urzędu pracy

Mapa 6. Sfera społeczna – wskaźniki dotyczące bezrobocia



Źródło: opracowanie własne na podstawie danych urzędu pracy

Sfera gospodarcza

Wskaźniki ze sfery gospodarczej

G1 – Liczba zarejestrowanych podmiotów gospodarczych w przeliczeniu na 100 mieszkańców

G2 – Liczba nowo zarejestrowanych podmiotów gospodarczych (po 2022 roku) w przeliczeniu na 100 mieszkańców

G3 – Udział osób bezrobotnych z wykształceniem podstawowym/gimnazjalnym w ogólnej liczbie bezrobotnych

Negatywne wartości ww. wskaźników wskazują na ograniczoną aktywność gospodarczą i problemy z wykształceniem mieszkańców. Niska liczba zarejestrowanych (G1) i nowo powstałych podmiotów gospodarczych (G2) oznacza brak dynamiki rozwoju lokalnego biznesu i niewykorzystany potencjał ekonomiczny. Wysoki udział osób bezrobotnych z wykształceniem podstawowym (G3) wśród ogółu bezrobotnych podkreśla znaczenie niskiego poziomu edukacji jako bariery w znalezieniu pracy, co utrudnia rozwój społeczny i gospodarczy.

Kolejna tabela przedstawia wartości wskaźników dla każdej z jednostek analitycznych. Kolorem żółtym w tabeli zostały wyróżnione odchylenia od wartości referencyjnej wskaźnika, tj. wartości dla całej gminy, świadczące o występowaniu negatywnego zjawiska.

W sferze gospodarczej, odchylenia wskaźników od wartości referencyjnej w głównej mierze dotyczą wskaźników koncentrujących się na liczbie zarejestrowanych i nowo zarejestrowanych podmiotów gospodarczych. W przypadku drugiego spośród ww. wskaźników, przekroczenia odnotowano w czternastu jednostkach analitycznych, przy czym w czterech spośród nich nie zarejestrowano żadnego nowego przedsiębiorstwa (Brzozówka, Gortatowice, Gułki, Kuczyna). Pozostałe odchylenia wartości tego wskaźnika dotyczą jednostek: Ossowice (0,27), Mała Wieś (0,51), Sierzchowy (0,59), Stolniki (0,60), Mroczkowice (0,64), Sanogoszcz (0,68), Niemgłowy (0,92), Łaszczyn (0,99), Grabice (1,36), Zuski (1,37). Z kolei w przypadku pierwszego ze wskaźników, przekroczenia dotyczą trzynastu jednostek analitycznych: Kuczyna (1,52), Gortatowice (2,00), Wylezinek (2,56), Gułki (3,88), Mała Wieś (4,08), Grabice (4,55), Brzozówka (4,89), Sanogoszcz (5,44), Sierzchowy (6,19), Wisówka (6,56), Zuski (6,85), Niemgłowy (6,88) i Stolniki (7,19).

Problem związany z wysokim udziałem osób z wykształceniem podstawowym lub gimnazjalnym występuje tylko w trzech jednostkach analitycznych: Cielądz (30%), Brzozówka (33%) i Ossowice (100%). Wartość referencyjna tego wskaźnika wynosi natomiast 13%.

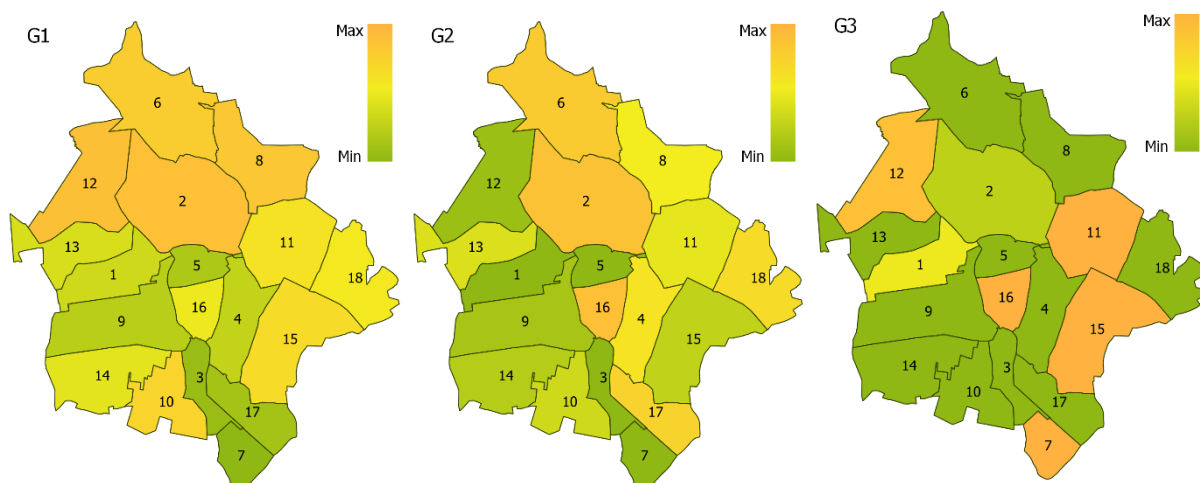
Tabela 21. Wskaźniki ze sfery gospodarczej [dane aktualne na dzień 31.12.2023]

Lp.	Jednostka analityczna	G1	G2	G3
1.	Brzozówka	4,89	0,00	33%
2.	Cielądz	11,62	3,34	30%
3.	Gortatowice	2,00	0,00	0%
4.	Grabice	4,55	1,36	0%

Lp.	Jednostka analityczna	G1	G2	G3
5.	Gułki	3,88	0,00	0%
6.	Komorów (w tym: Nowy Komorów)	8,75	1,97	0%
7.	Kuczyna	1,52	0,00	nie dotyczy
8.	Łaszczyn	8,87	0,99	0%
9.	Mała Wieś (w tym: Parolice, Nowa Mała Wieś)	4,08	0,51	0%
10.	Mroczkowie	8,33	0,64	0%
11.	Niemgłowy	6,88	0,92	nie dotyczy
12.	Ossowice	10,13	0,27	100%
13.	Sanogoszcz	5,44	0,68	0%
14.	Sierzchowy	6,19	0,59	0%
15.	Stolniki	7,19	0,60	nie dotyczy
16.	Wisówka	6,56	4,92	nie dotyczy
17.	Wylezinek	2,56	1,71	0%
18.	Zuski	6,85	1,37	0%
Średnia dla gminy		7,64	1,40	13%

Źródło: opracowanie własne na podstawie danych rejestru REGON oraz urzędu pracy

Mapa 7. Wskaźniki ze sfery gospodarczej



Źródło: opracowanie własne na podstawie danych rejestru REGON oraz urzędu pracy

Sfera środowiskowa

Wskaźnik ze sfery środowiskowej

Ś1 – Wskaźnik nagromadzenia wyrobów zawierających azbest (t) w przeliczeniu na 100 mieszkańców

Ś2 – Odsetek budynków użyteczności publicznej poddanych termomodernizacji

Wysokie wartości wskaźnika nagromadzenia wyrobów zawierających azbest (Ś1) wskazują na poważne problemy środowiskowe, co negatywnie wpływa na zdrowie mieszkańców. Odsetek budynków użyteczności publicznej poddanych termomodernizacji (Ś2) jest istotnym wskaźnikiem efektywności działań na rzecz ochrony środowiska i oszczędności energetycznej, a także może przyczyniać się do poprawy komfortu życia mieszkańców oraz ograniczenia emisji zanieczyszczeń.

Kolejna tabela przedstawia wartości wskaźników dla każdej z jednostek analitycznych. Kolorem żółtym w tabeli zostały wyróżnione odchylenia od wartości referencyjnej wskaźnika, tj. wartości dla całej gminy, świadczące o występowaniu negatywnego zjawiska.

Duże nagromadzenie wyrobów zawierających azbest odnotowano w dziesięciu jednostkach analitycznych: Brzozówka (0,57), Komorów (0,60), Grabice (0,61), Ossowice (0,65), Mała Wieś (0,67), Gortatowice (0,86), Gułki (0,86), Kuczyzna (0,86), Mroczkowice (1,01) i Sierzchowy (1,17). W skali całej gminy wskaźnik ten osiągnął wartość 0,56.

W skali całej gminy, odsetek budynków użyteczności publicznej poddanych termomodernizacji wynosi 11,8%. Niższy udział odnotowano w dziesięciu jednostkach, w których żaden z budynków użyteczności publicznej nie został poddany termomodernizacji (Brzozówka, Cielądz, Grabice, Komorów, Kuczyzna, Łaszczyn, Mała Wieś, Mroczkowice, Ossowice, Sanogoszcz).

Reasumując, problemy w sferze środowiskowej występują w szczególności w jednostkach: Brzozówka (2 odchylenia), Grabice (2 odchylenia), Komorów (2 odchylenia), Kuczyzna (2 odchylenia), Mała Wieś (2 odchylenia), Mroczkowice (2 odchylenia) i Ossowice (2 odchylenia).

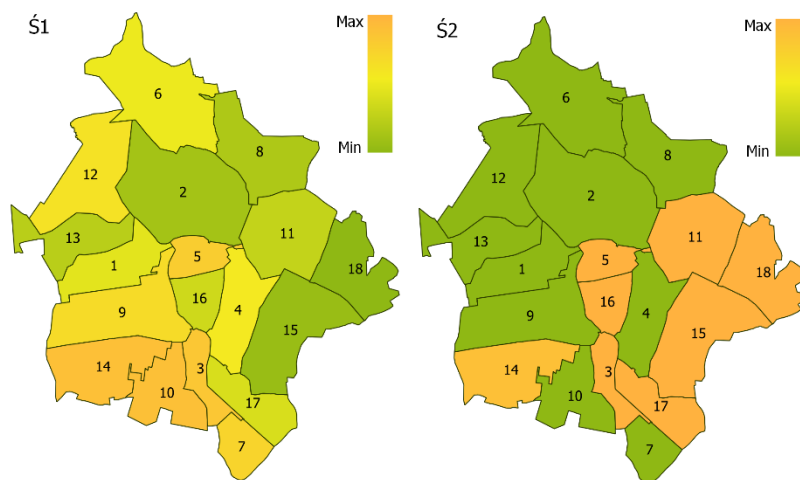
Tabela 22. Wskaźniki ze sfery środowiskowej [dane aktualne na dzień 31.12.2023]

Lp.	Jednostka analityczna	Ś1	Ś2
1.	Brzozówka	0,57	0,0%
2.	Cielądz	0,33	0,0%
3.	Gortatowice	0,86	nie dotyczy
4.	Grabice	0,61	0,0%
5.	Gułki	0,86	nie dotyczy
6.	Komorów (w tym: Nowy Komorów)	0,60	0,0%
7.	Kuczyzna	0,86	0,0%
8.	Łaszczyn	0,40	0,0%
9.	Mała Wieś (w tym: Parolice, Nowa Mała Wieś)	0,67	0,0%
10.	Mroczkowice	1,01	0,0%

Lp.	Jednostka analityczna	Ś1	Ś2
11.	Niemgłowy	0,45	<i>nie dotyczy</i>
12.	Ossowice	0,65	0,0%
13.	Sanogoszcz	0,41	0,0%
14.	Sierzchowy	1,17	66,7%
15.	Stolniki	0,24	<i>nie dotyczy</i>
16.	Wisówka	0,49	<i>nie dotyczy</i>
17.	Wylezinek	0,54	<i>nie dotyczy</i>
18.	Zuski	0,20	<i>nie dotyczy</i>
Średnia dla gminy		0,56	11,8%

Źródło: opracowanie własne na podstawie danych urzędu gminy

Mapa 8. Wskaźniki ze sfery środowiskowej



Źródło: opracowanie własne na podstawie danych urzędu gminy

Sfera przestrzenno-funkcjonalna

Wskaźniki ze sfery przestrzenno-funkcjonalnej

PF1 – Liczba przystanków komunikacji zbiorowej na 100 ha

PF2 – Liczba placów zabaw dla dzieci i siłowni na powietrzu na 100 mieszkańców

PF3 – Liczba mieszkań komunalnych i socjalnych

Liczba przystanków komunikacji zbiorowej na 100 ha (PF1) jest ważnym wskaźnikiem dostępności transportu publicznego, którego niski poziom może ograniczać mobilność mieszkańców, szczególnie w obszarach peryferyjnych. Ograniczona liczba placów zabaw i siłowni plenerowych (PF2) wskazuje na niedobór infrastruktury rekreacyjnej, co obniża jakość życia i ogranicza aktywność fizyczną społeczności. Relatywnie niewielka wartość wskaźnika dotyczącego liczby mieszkań komunalnych i socjalnych (PF3) może wskazywać na trudności w zaspokojeniu podstawowych potrzeb mieszkaniowych najbardziej potrzebujących grup społecznych, co wpływa na poziom integracji społecznej i stabilność lokalnych społeczności.

Kolejna tabela przedstawia wartości wskaźników dla każdej z jednostek analitycznych. Kolorem żółtym w tabeli zostały wyróżnione odchylenia od wartości referencyjnej wskaźnika, tj. wartości dla całej gminy, świadczące o występowaniu negatywnego zjawiska.

Negatywne zjawiska w sferze przestrzenno-funkcjonalnej dotyczą przede wszystkim jednostek Mała Wieś, Mroczkowice i Ossowice, gdzie odnotowano przekroczenia w przypadku wszystkich trzech wskaźników poddanych analizie.

Najwięcej przekroczeń odnotowano w przypadku wskaźnika prezentującego liczbę mieszkań komunalnych i socjalnych. W czternastu jednostkach nie ma takich lokali (Brzozówka, Cielądz, Gortatowice, Grabice, Gułki, Łaszczyn, Mała Wieś, Mroczkowice, Niemgłowy, Ossowice, Stolniki, Wisówka, Wylezinek, Zuski).

W przypadku wskaźnika dotyczącego liczby placów zabaw dla dzieci i siłowni na powietrzu, przekroczenia odnotowano w dziesięciu jednostkach, przy czym w siedmiu z nich w ogóle brakuje takich obiektów (Gortatowice, Gułki, Kuczyszna, Mała Wieś, Mroczkowice, Wisówka, Wylezinek). Pozostałe przekroczenia dotyczą jednostek: Komorów (0,22), Ossowice (0,27) i Cielądz (0,37). Wartość tego wskaźnika w skali całej gminy wynosi 0,40.

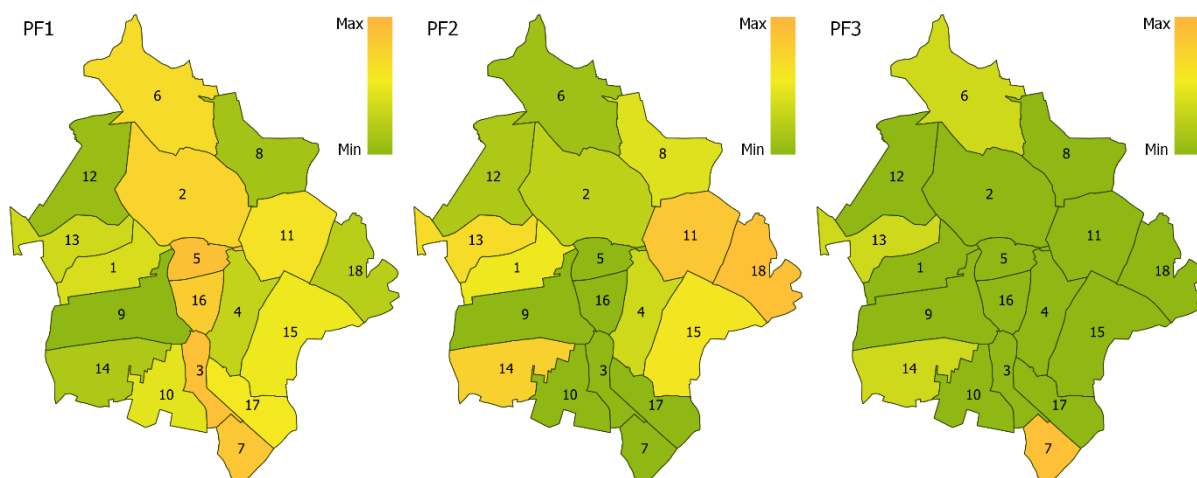
Wartość referencyjna wskaźnika dotyczącego liczby przystanków komunikacji zbiorowej wynosi 0,28 i została przekroczona w dziesięciu jednostkach analitycznych: Mała Wieś (0,14), Ossowice (0,15), Łaszczyn (0,16), Sierzchowy (0,18), Zuski (0,20), Grabice (0,22), Brzozówka (0,24), Sanogoszcz (0,24), Mroczkowice (0,25) i Stolniki (0,27).

Tabela 23. Wskaźniki ze sfery przestrzenno-funkcjonalnej [dane aktualne na dzień 31.12.2023]

Lp.	Jednostka analityczna	PF1	PF2	PF3
1.	Brzozówka	0,24	0,54	0
2.	Cielądz	0,38	0,37	0
3.	Gortatowice	0,94	0,00	0
4.	Grabice	0,22	0,45	0
5.	Gułki	0,49	0,00	0
6.	Komorów (w tym: Nowy Komorów)	0,33	0,22	1
7.	Kuczyna	0,44	0,00	4
8.	Łaszczyn	0,16	0,49	0
9.	Mała Wieś (w tym: Parolice, Nowa Mała Wieś)	0,14	0,00	0
10.	Mroczkowice	0,25	0,00	0
11.	Niemgłowy	0,31	0,92	0
12.	Ossowice	0,15	0,27	0
13.	Sanogoszcz	0,24	0,68	1
14.	Sierzchowy	0,18	0,88	1
15.	Stolniki	0,27	0,60	0
16.	Wisówka	0,43	0,00	0
17.	Wylezinek	0,29	0,00	0
18.	Zuski	0,20	1,37	0
Średnia dla gminy		0,28	0,40	1

Źródło: opracowanie własne na podstawie danych urzędu gminy

Mapa 9. Wskaźniki ze sfery przestrzenno-funkcjonalnej



Źródło: opracowanie własne na podstawie danych urzędu gminy

Sfera techniczna

Wskaźniki ze sfery technicznej

T1 – Stan techniczny dróg gminnych (ocena w skali 1-5)

T2 – Stan techniczny zabytków (ocena w skali 1-5)

T3 – Stan techniczny budynków użyteczności publicznej (ocena w skali 1-5)

Długi odcinek dróg gminnych wymagających remontu (T1) wskazuje na niski poziom inwestycji w infrastrukturę transportową, co może utrudniać rozwój lokalny. Słaba ocena stanu technicznego zabytków (T2) odzwierciedla brak odpowiednich środków na ochronę dziedzictwa kulturowego, co wpływa na atrakcyjność turystyczną i historyczną regionu. Z kolei stan techniczny budynków użyteczności publicznej (T3) może wskazywać na pilną potrzebę modernizacji i remontów, które są kluczowe dla zapewnienia bezpieczeństwa użytkowników oraz efektywnego funkcjonowania tych obiektów.

Kolejna tabela przedstawia wartości wskaźników dla każdej z jednostek analitycznych. Kolorem żółtym w tabeli zostały wyróżnione odchylenia od wartości referencyjnej wskaźnika, tj. wartości dla całej gminy, świadczące o występowaniu negatywnego zjawiska.

Negatywne zjawiska w sferze technicznej dotyczą przede wszystkim jednostek Komorów i Mała Wieś (po 2 odchylenia).

Najwięcej przekroczeń odnotowano w przypadku wskaźnika dotyczącego stanu technicznego dróg gminnych – wystąpiły w dziewięciu jednostkach analitycznych: Niemgłowy (3,0), Brzozówka (3,5), Grabice (3,5), Mroczkowie (3,5), Sierzchowy (3,5), Gortatowice (4,0), Łaszczyn (4,0), Mała Wieś (4,0), Ossowice (4,0).

Wskaźnik dotyczący stanu technicznego budynków użyteczności publicznej został przekroczony w trzech jednostkach: Kuczynna (2), Mała Wieś (2) oraz Komorów (3).

Stan techniczny zabytków oceniany jest nisko w jednostce Komorów (3), podczas gdy średnia ocena w skali całej gminy wynosi 3,9.

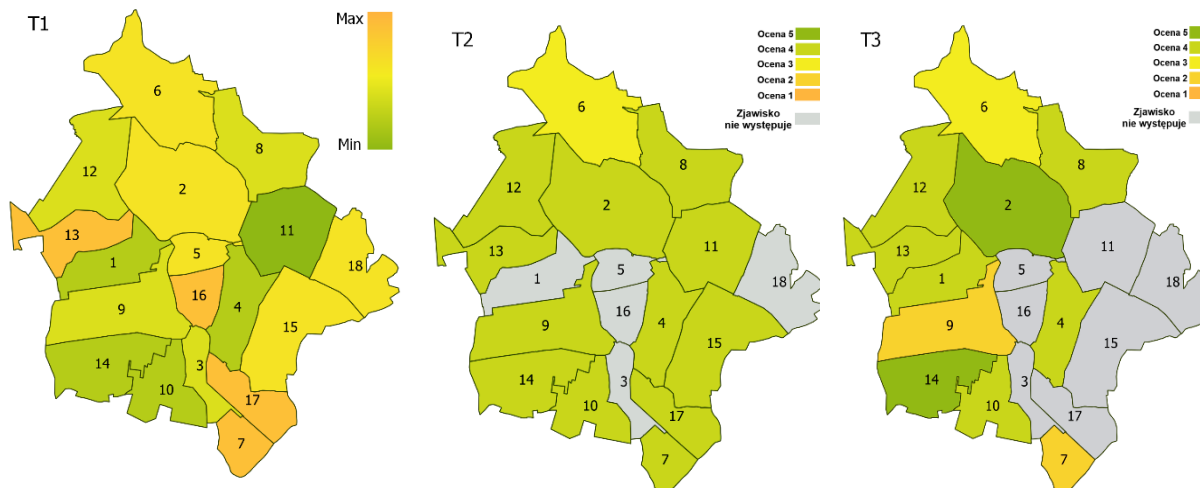
Tabela 24. Sfera techniczna wskaźniki [dane aktualne na dzień 31.12.2023]

Lp.	Jednostka analityczna	T1	T2	T3
1.	Brzozówka	3,5	<i>nie dotyczy</i>	4,0
2.	Cielądz	4,5	4,0	5,0
3.	Gortatowice	4,0	<i>nie dotyczy</i>	<i>nie dotyczy</i>
4.	Grabice	3,5	4,0	4,0
5.	Gułki	4,5	<i>nie dotyczy</i>	<i>nie dotyczy</i>
6.	Komorów (w tym: Nowy Komorów)	4,5	3,0	3,0
7.	Kuczynna	5,0	4,0	2,0
8.	Łaszczyn	4,0	4,0	4,0
9.	Mała Wieś (w tym: Parolice, Nowa Mała Wieś)	4,0	4,0	2,0
10.	Mroczkowie	3,5	4,0	4,0
11.	Niemgłowy	3,0	4,0	<i>nie dotyczy</i>
12.	Ossowice	4,0	4,0	4,0

Lp.	Jednostka analityczna	T1	T2	T3
13.	Sanogoszcz	5,0	4,0	4,0
14.	Sierzchowy	3,5	4,0	5,0
15.	Stolniki	4,5	4,0	<i>nie dotyczy</i>
16.	Wisówka	5,0	<i>nie dotyczy</i>	<i>nie dotyczy</i>
17.	Wylezinek	5,0	4,0	<i>nie dotyczy</i>
18.	Zuski	4,5	<i>nie dotyczy</i>	<i>nie dotyczy</i>
Średnia dla gminy		4,2	3,9	4,0

Źródło: opracowanie własne na podstawie danych urzędu gminy

Mapa 10. Wskaźniki ze sfery technicznej



Źródło: opracowanie własne na podstawie danych urzędu gminy

Nagromadzenie problemów w części jednostki Cielądz

W toku prac diagnostycznych przedstawiciele gminy zwrócili szczególną uwagę na część jednostki Cielądz, w której występuje nagromadzenie problemów obejmujących różne sfery. Ze względu na złożoność i skalę tych trudności podjęto decyzję o przeprowadzeniu bardziej szczegółowej analizy tej części obszaru – kwartału z zabudową wielorodzinną.

Problemy społeczne

Jednym z kluczowych problemów dotyczących społeczności zamieszkującej kwartał jest ubóstwo. Mieszkańcy tej części Cielądza w znacznym stopniu korzystają z różnych form wsparcia świadczonych przez Gminny Ośrodek Pomocy Społecznej, co wskazuje na niski poziom dochodów oraz ograniczone możliwości samodzielnego radzenia sobie w trudnych sytuacjach życiowych.

Dodatkowo w kwartale występują inne poważne problemy społeczne, takie jak uzależnienia, w tym nadużywanie alkoholu oraz przypadki przemocy domowej. Te kwestie mają daleko idące konsekwencje nie tylko dla osób bezpośrednio nimi dotkniętych, ale również dla ich otoczenia, a nawet i całej społeczności lokalnej, przyczyniając się do pogorszenia jakości życia i obniżenia poczucia bezpieczeństwa. Problemy w tym zakresie bywają trudne do rozwiązania bez szerokiej interwencji społecznej i odpowiedniego finansowania działań pomocowych.

Problemy gospodarcze

Kolejną istotną barierą w rozwoju tej części jednostki Cielądz jest niski poziom przedsiębiorczości. W całym kwartale zarejestrowana jest tylko jedna działalność gospodarcza, co świadczy o ograniczonych możliwościach inwestycyjnych i niewystarczającej liczbie miejsc pracy na miejscu.

Problem ten może być związany z niskim poziomem przedsiębiorczości samych mieszkańców kwartału. Może to świadczyć o tym, iż wiele spośród osób zamieszkujących ten obszar nie posiada wystarczających kompetencji ani środków finansowych, aby podjąć własną działalność gospodarczą. Brak edukacji w zakresie przedsiębiorczości, obawy przed ryzykiem finansowym oraz niepewność co do stabilności rynku dodatkowo mogą zniechęcać mieszkańców do podejmowania inicjatyw biznesowych. Ponadto, długotrwałe bezrobocie oraz brak wzorców przedsiębiorczych w otoczeniu sprawiają, że mieszkańcy rzadziej podejmują decyzję o samodzielnym prowadzeniu działalności.

W rezultacie niski poziom aktywności gospodarczej utrwała się, a obszar pozostaje w stagnacji gospodarczej, co negatywnie wpływa na jego dalszy rozwój.

Problemy środowiskowe i przestrzenne

Kwestie związane ze środowiskiem i estetyką przestrzenną stanowią kolejną grupę wyzwań. W kwartale obserwuje się niską jakość przestrzeni publicznej – budynki są zaniedbane, a ich

stan techniczny często wymaga pilnych interwencji. Niszcząca infrastruktura negatywnie wpływa na estetykę otoczenia, co dodatkowo może zniechęcać potencjalnych inwestorów i obniżać komfort życia mieszkańców.

Rysunek 1. Zaniedbane budynki w części jednostki Cielądz



Źródło: dokumentacja fotograficzna Urzędu Gminy w Cielądz

W przestrzeni tej występują liczne bariery architektoniczne, które utrudniają poruszanie się osobom niepełnosprawnym oraz seniorom. Brak podjazdów, nieodpowiednio zaprojektowane chodniki czy schody to tylko niektóre z problemów wymagających rozwiązania.

Rysunek 2. Bariery architektoniczne w części jednostki Cielądz



Źródło: dokumentacja fotograficzna Urzędu Gminy w Cielądz

Oświetlenie uliczne w tym obszarze jest niewystarczające, co nie tylko pogarsza komfort poruszania się po zmroku, ale również negatywnie wpływa na poczucie bezpieczeństwa mieszkańców. Niezbędne jest podjęcie działań mających na celu poprawę jakości oświetlenia i stworzenie bardziej funkcjonalnej przestrzeni publicznej.

Dodatkowym problemem jest brak świadomości ekologicznej wśród mieszkańców, co skutkuje nieodpowiednim gospodarowaniem odpadami. Często dochodzi do porzucania śmieci w przestrzeni publicznej, co negatywnie wpływa na środowisko i estetykę otoczenia.

Wprowadzenie programów edukacyjnych i zachęt do bardziej ekologicznych zachowań mogłoby poprawić tę sytuację.

Problemy techniczne

Budynki w kwartale wymagają pilnych działań modernizacyjnych. Ich obecny stan wskazuje na konieczność przeprowadzenia termomodernizacji, co pozwoliłoby na zwiększenie efektywności energetycznej oraz poprawę komfortu mieszkańców. Ponadto, źródła ogrzewania w budynkach powinny zostać wymienione na niskoemisyjne, aby ograniczyć negatywny wpływ na środowisko i poprawić jakość powietrza w okolicy. Wprowadzenie dofinansowań na wymianę źródeł ciepła oraz modernizację budynków mogłoby znacząco poprawić warunki życia w tej części Cielądza.

Rysunek 3. Budynki wymagające termomodernizacji w części jednostki Cielądz



Źródło: dokumentacja fotograficzna Urzędu Gminy w Cielądz

Wyznaczenie granic obszarów zdegradowanych

Obszar zdegradowany to taki, na którym nasilone są przede wszystkim negatywne zjawiska społeczne, do których zaliczyć można m.in.: bezrobocie, ubóstwo, niski poziom kapitału społecznego. Ponadto, na obszarze zdegradowanym występują negatywne zjawiska w sferze gospodarczej, środowiskowej, przestrzenno-funkcjonalnej bądź technicznej.

Obszary zdegradowane wyznaczone zostały na podstawie przeprowadzonej analizy wskaźnikowej w pięciu sferach. W tabeli zaprezentowano liczbę przekroczeń wskaźników dla poszczególnych sfer. Obszary zdegradowane to te, które charakteryzują się negatywnymi zjawiskami w sferze społecznej (min. 11 wskaźników) oraz co najmniej jednym negatywnym zjawiskiem w innej sferze (tj. przekroczeniem wszystkich wskaźników w tej sferze). W gminie Cielądz obszarami zdegradowanymi są jednostki: Brzozówka, Grabice, Gułki, Komorów, Łaszczyn, Mała Wieś, Sierzchowy. Z dodatkowej analizy jakościowej wynikało natomiast, iż obszarem zdegradowanym jest niewielki fragment jednostki Cielądz – kwartał z zabudową wielorodzinną o powierzchni 2,61 ha.

Tabela 25. Podsumowanie analizy wskaźnikowej – liczba przekroczeń w poszczególnych sferach

Jednostka analityczna	Liczba mieszkańców	Powierzchnia w ha	Liczba przekroczeń w sferze:					Jednostka zakwalifikowana do OZ	Jednostka zakwalifikowana do OR
			Spolecznej (z 20)	Gospodarczej (z 3)	Środowiskowej (z 2)	Przestrzenno-funkcjonalnej (z 3)	Technicznej (z 3)		
1. Brzozówka	184	409,40	11	3	2	2	1	TAK	TAK
2. Cielądz	809	1 049,78	3	1	1	2	0	*	*
3. Gortatowice	100	212,11	8	2	1	2	1		
4. Grabice	220	445,19	11	2	2	2	1	TAK	
5. Gułki	103	204,13	11	2	1	2	0	TAK	
6. Komorów (w tym: Nowy Komorów)	457	906,05	12	0	2	1	2	TAK	TAK
7. Kuczyna	66	228,39	7	2	2	1	1		
8. Łaszczyn	203	607,76	11	1	1	2	1	TAK	
9. Mała Wieś (w tym: Parolice, Nowa Mała Wieś)	196	718,48	11	2	2	3	2	TAK	TAK
10. Mroczkowice	156	403,14	10	1	2	3	1		
11. Niemgłowy	218	636,34	10	2	0	1	1		
12. Ossowice	375	679,37	5	2	2	3	1		
13. Sanogoszcz	147	410,35	4	2	1	1	0		
14. Sierzchowy	339	558,13	13	2	1	1	1	TAK	
15. Stolniki	167	742,37	4	2	0	2	0		
16. Wisówka	61	234,13	4	1	0	2	0		

Jednostka analityczna	Liczba mieszkańców	Powierzchnia w ha	Liczba przekroczeń w sferze:					Jednostka zakwalifikowana do OZ	Jednostka zakwalifikowana do OR
			Społecznej (z 20)	Gospodarczej (z 3)	Środowiskowej (z 2)	Przestrzenno- funkcjonalnej (z 3)	Technicznej (z 3)		
17. Wylezinek	117	346,62	10	1	0	2	0		
18. Zuski	73	505,27	6	2	0	2	0		

* – komórki z gwiazdką oznaczają, iż tylko niewielki fragment danej jednostki został włączony do obszaru zdegradowanego i obszaru rewitalizacji (na podstawie odrębnych analiz jakościowych).

Źródło: opracowanie własne

Podsumowując, obszar zdegradowany gminy Cielądz zajmuje 41,43% powierzchni gminy (3 851,75 ha z 9 297,01 ha) i jest zamieszkały przez 47,11% mieszkańców (1 880 osób z 3 991 mieszkańców). W dalszej części opracowania przedstawiono mapę poglądową obszaru zdegradowanego (mapa 11). Dokładne mapy na podkładzie zasadniczym stanowią załącznik nr 1 do uchwały.

Mapa 11. Mapa poglądowa obszaru zdegradowanego



Źródło: opracowanie własne

Wyznaczenie granic obszaru rewitalizacji

Zaprezentowana diagnoza posłużyła do wyznaczenia obszarów zdegradowanych oraz obszarów rewitalizacji w gminie Cielądz, które mają zostać objęte Gminnym Programem Rewitalizacji. Obszar rewitalizacji stanowi element obszaru zdegradowanego i cechuje się szczególną koncentracją negatywnych zjawisk w sferze społecznej oraz pozostałych analizowanych sferach. Ponadto obszar rewitalizacji ma istotne znaczenie dla rozwoju lokalnego, co zostało potwierdzone w toku wewnętrznych ustaleń i konsultacji z przedstawicielami Urzędu Gminy Cielądz.

Dla wyznaczenia **obszaru rewitalizacji** kierowano się zapisami **art. 10 ustawy o rewitalizacji**:

1. obszar obejmujący całość lub część obszaru zdegradowanego, cechujący się szczególną koncentracją negatywnych zjawisk, o których mowa w art. 9 ust. 1, na którym z uwagi na istotne znaczenie dla rozwoju lokalnego gmina zamierza prowadzić rewitalizację, wyznacza się jako obszar rewitalizacji.
2. obszar rewitalizacji nie może być większy niż 20% powierzchni gminy oraz zamieszkały przez więcej niż 30% liczby mieszkańców gminy. obszar rewitalizacji może być podzielony na podobszary, w tym podobszary nieposiadające ze sobą wspólnych granic.

Koncentracja negatywnych zjawisk społecznych potwierdziła się na różnych płaszczyznach analizy. Analiza wskaźników wszystkich sfer wyłoniła obszary gminy, które zaliczyć można do obszaru zdegradowanego. Te jednostki to: Brzozówka, Grabice, Gułki, Komorów, Łaszczyn, Mała Wieś, Sierzchowy oraz fragment jednostki Cielądz (kwartał zabudowy wielorodzinnej).

Zgodnie z Ustawą o rewitalizacji, obszar rewitalizacyjny nie może być większy niż 20% powierzchni gminy oraz zamieszkały przez więcej niż 30% liczby mieszkańców gminy. Podczas wyznaczania obszaru rewitalizacji wzięto pod uwagę przede wszystkim istotne znaczenie poszczególnych obszarów dla rozwoju lokalnego gminy, jak i nagromadzenie negatywnych zjawisk w sferach innych niż społeczna (przyjęto, że nagromadzenie negatywnych zjawisk musi wystąpić co najmniej w dwóch spośród pozostałych sfer). **Do obszaru rewitalizacji zaliczono zatem jednostki Brzozówka, Komorów, Mała Wieś oraz fragment jednostki Cielądz.**

We wskazanych jednostkach występują złożone problemy w różnych sferach, przez co konieczne jest ujęcie tych terenów w obszarze rewitalizacji.

Szczegółowy wykaz ulic wpisujący się w poszczególne jednostki analityczne obszaru rewitalizacji przedstawiono w tabeli nr 24. Ponadto w tabeli wskazano, ilu mieszkańców zamieszkuje wyznaczony obszar rewitalizacji i jaka jest jego powierzchnia.

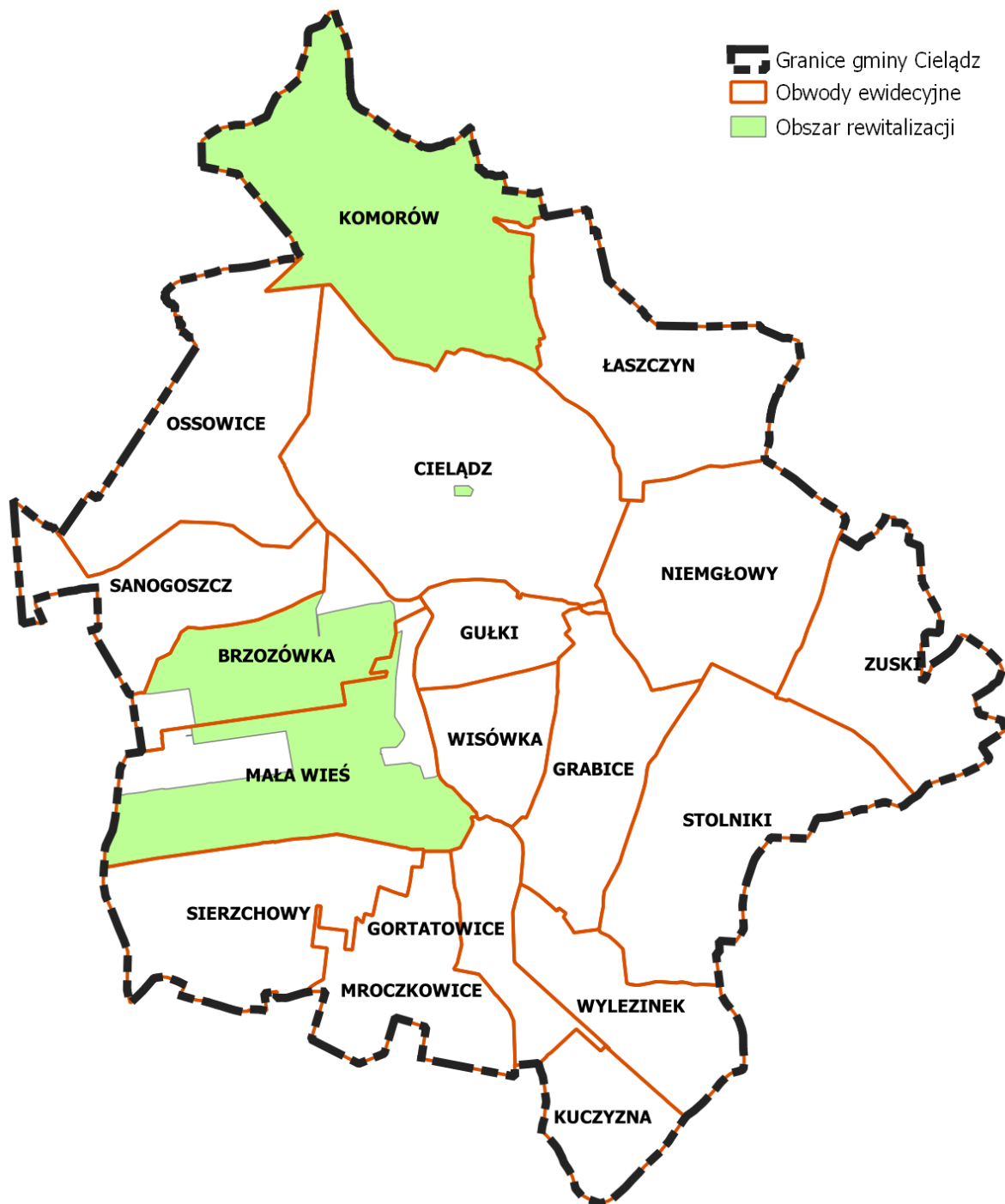
Tabela 26. Obszar rewitalizacji

Jednostka	Liczba mieszkańców [osoby]	Powierzchnia OR [ha]
Brzózówka	184 (4,61%)	312,02 (3,36%)
Komorów (w tym: Nowy Komorów)	457 (11,45%)	906,05 (9,75%)
Mała Wieś (w tym: Parolice, Nowa Mała Wieś)	196 (4,91%)	536,06 (5,77%)
Cielądz – kwartał zabudowy wielorodzinnej	178 (4,46%)	2,61 (0,03%)
Obszar rewitalizacji	1 015 (25,43%)	1 756,74 (18,90%)
Gmina Cielądz suma	3 991 (100,00%)	9 297,01 (100,00%)

Źródło: opracowanie własne

W dalszej części tego rozdziału przedstawiono mapę poglądową obszaru rewitalizacji (mapa 12). Dokładne mapy na podkładzie zasadniczym stanowią załącznik nr 2 do uchwały.

Mapa 12. Mapa poglądowa obszaru rewitalizacji



Źródło: opracowanie własne

Spis map

Mapa 1. Podział gminy Cielądz na jednostki analityczne (numery na mapie odpowiadają numerom w tabeli nr 1)	8
Mapa 2. Położenie gminy Cielądz na tle powiatu rawskiego	11
Mapa 3. Sfera społeczna – wskaźniki dotyczące demografii i aktywności społecznej	21
Mapa 4. Sfera społeczna – wskaźniki dotyczące korzystania z pomocy społecznej	24
Mapa 5. Sfera społeczna – wskaźniki dotyczące przestępczości i bezpieczeństwa	26
Mapa 6. Sfera społeczna – wskaźniki dotyczące bezrobocia	29
Mapa 7. Wskaźniki ze sfery gospodarczej	31
Mapa 8. Wskaźniki ze sfery środowiskowej	33
Mapa 9. Wskaźniki ze sfery przestrzenno-funkcjonalnej	35
Mapa 10. Wskaźniki ze sfery technicznej.....	37
Mapa 11. Mapa pogłądowa obszaru zdegradowanego	43
Mapa 12. Mapa pogłądowa obszaru rewitalizacji	46

Spis rysunków

Rysunek 1. Zaniedbane budynki w części jednostki Cielądz.....	39
Rysunek 2. Bariery architektoniczne w części jednostki Cielądz.....	39
Rysunek 3. Budynki wymagające termomodernizacji w części jednostki Cielądz	40

Spis tabel

Tabela 1. Podział gminy Cielądz na jednostki analityczne	7
Tabela 2. Wskaźniki przyjęte do analizy wskaźnikowej w sferze społecznej	9
Tabela 3. Wskaźniki przyjęte do analizy wskaźnikowej w pozostałych sferach	9
Tabela 4. Ruch naturalny ogółem w gminie Cielądz w latach 2019-2023	12
Tabela 5. Przyrost naturalny w gminie Cielądz, województwie łódzkim oraz kraju w latach 2019-2023	12
Tabela 6. Udział ludności wg ekonomicznych grup wieku w ludności ogółem w gminie Cielądz w latach 2019-2023.....	13
Tabela 7. Migracje wewnętrzne i zewnętrzne w gminie Cielądz w latach 2019-2023	13
Tabela 8. Liczba/udział dzieci objętych opieką w żłobkach w gminie Cielądz w latach 2019-2023	13
Tabela 9. Liczba przedszkoli i szkół wraz z liczbą dzieci/uczniów w gminie Cielądz w latach 2019-2023	14
Tabela 10. Liczba podmiotów gospodarczych według klas wielkości w gminie Cielądz w latach 2019-2023	14
Tabela 11. Liczba fundacji, stowarzyszeń i podobnych organizacji społecznych w gminie Cielądz w latach 2019-2023	15
Tabela 12. Informacje o bezrobotnych zarejestrowanych w gminie Cielądz w latach 2019-2023	15
Tabela 13. Podstawowe informacje o opiece społecznej w gminie Cielądz w latach 2019-2023	15
Tabela 14. Podstawowa opieka zdrowotna dla mieszkańców gminy Cielądz w latach 2019-2023	16
Tabela 15. Liczba przystanków autobusowych w gminie Cielądz w latach 2019-2023.....	16
Tabela 16. Podstawowe informacje o budynkach mieszkalnych i mieszkaniach w gminie Cielądz w latach 2019-2023	16
Tabela 17. Sfera społeczna – wskaźniki dotyczące demografii i aktywności społecznej [dane aktualne na dzień 31.12.2023].....	20
Tabela 18. Sfera społeczna – wskaźniki dotyczące korzystania z pomocy społecznej [dane aktualne na dzień 30.06.2024].....	23
Tabela 19. Sfera społeczna – wskaźniki dotyczące przestępczości i bezpieczeństwa [dane aktualne na dzień 31.12.2023].....	25

Tabela 20. Sfera społeczna – wskaźniki dotyczące bezrobocia [dane aktualne na dzień 31.12.2023]	28
Tabela 21. Wskaźniki ze sfery gospodarczej [dane aktualne na dzień 31.12.2023]	30
Tabela 22. Wskaźniki ze sfery środowiskowej [dane aktualne na dzień 31.12.2023]	32
Tabela 23. Wskaźniki ze sfery przestrzenno-funkcjonalnej [dane aktualne na dzień 31.12.2023]	35
Tabela 24. Sfera techniczna wskaźniki [dane aktualne na dzień 31.12.2023].....	36
Tabela 25. Podsumowanie analizy wskaźnikowej – liczba przekroczeń w poszczególnych sferach.....	41
Tabela 26. Obszar rewitalizacji.....	45





GMINA CIELĄDZ

